

# STRATEJİK PLANI

2015-2019



T.C.

URLA KAYMAKAMLIĞI

URLA

**JALE NECDET ÖZBELGE İLKOKULU/ORTAOKULU  
MÜDÜRLÜĞÜ**





**UYUYAN MİLLETLER YA ÖLÜR,  
YA DA KÖLE OLARAK UYANIR..!**

*Mustafa Kemal Atatürk*

## İSTİKLAL MARŞI



Korkma, sönmez bu şafaklarda yüzen al sancak;  
Sönmeden yurdumun üstünde tüten en son ocak.  
O benim milletimin yıldızıdır, parlayacak;  
O benimdir, o benim milletimindir ancak.

Çatma, kurban olayım, çehreni ey nazlı hilâl!  
Kahraman ırkıma bir gül! Ne bu şiddet, bu celâl!  
Sana olmaz dökülen kanlarımız sonra helâl...  
Hakkıdır, Hakk'a tapan, milletimin istiklâl!

Ben ezelden beridir hür yaşadım, hür yaşarım.  
Hangi çılgın bana zincir vuracakmış? Şaşarım!  
Kükremiş sel gibiyim, bendimi çiğner, aşarım.  
Yırtarım dağları, enginlere sığmam, taşarım.

Garbın afakını sarmışsa çelik zırhlı duvar,  
Benim iman dolu göğsüm gibi serhaddim var.  
Ulusun, korkma! Nasıl böyle bir imanı boğar,  
"Medeniyet!" dediğin tek dişi kalmış canavar?

Arkadaş! Yurduma alçakları uğratma, sakın.  
Siper et gövdeni, dursun bu hayâsızca akın.  
Doğacaktır sana va'dettiği günler Hakk'ın...  
Kim bilir, belki yarın, belki yarından da yakın.

Bastığın yerleri "toprak!" diyerek geçme, tanı:  
Düşün altındaki binlerce kefensiz yatanı.  
Sen şehit oğlusun, incitme, yazıktır, atanı:  
Verme, dünyaları alsan da, bu cennet vatanı.

Kim bu cennet vatanın uğruna olmaz ki feda?  
Şüheda fişkırarak toprağı sıksan, şüheda!  
Canı, cananı, bütün varımı alsın da Huda,  
Etmesin tek vatanımdan beni dünyada cüda.

Ruhumun senden, İlâhî, şudur ancak emeli:  
Değmesin mabedimin göğsüne namahrem eli.  
Bu ezanlar ki şahadetleri dinin temeli-  
Ebedî yurdumun üstünde benim inlemeli.

O zaman vecd ile bin secde eder-varsa-taşım,  
Her cerihamdan, ilâhî, boşanıp kanlı yaşım,  
Fışkırır ruh-ı mücerret gibi yerden naşım;  
O zaman yükselerek arşa değer belki başım.

Dalgalan sen de şafaklar gibi ey şanlı hilâl!  
Olsun artık dökülen kanlarımın hepsi helâl.  
Ebediyen sana yok, ırkıma yok izmihlâl:  
Hakkıdır, hür yaşamış, bayrağımın hürriyet;  
Hakkıdır, Hakk'a tapan, milletimin istiklâl.

**Mehmet Akif ERSOY**

# GENÇLİĞE HİTABE



## **Ey Türk gençliği!**

Birinci vazifen, Türk istiklâlini, Türk Cumhuriyeti'ni, ilelebet muhafaza ve müdafaa etmektir. Mevcudiyetinin ve istikbalinin yegâne temeli budur. Bu temel, senin en kıymetli hazinendir. İstikbalde dahi, seni bu hazineden mahrum etmek isteyen dâhilî ve harici bedhahların olacaktır. Bir gün, istiklâl ve Cumhuriyet'i müdafaa mecburiyetine düşersen, vazifeye atılmak için, içinde bulunacağın vaziyetin imkân ve şerâitini düşünmeyeceksin! Bu imkân ve şerâit, çok namüsaid bir mahiyette tezahür edebilir. İstiklâl ve Cumhuriyetine kastedecek düşmanlar, bütün dünyada emsali görülmemiş bir galibiyetin mümessili olabilirler. Cebren ve hile ile aziz vatanın bütün kaleleri zaptedilmiş, bütün tersanelerine girilmiş, bütün orduları dağıtılmış ve memleketin her köşesi bilfiil işgal edilmiş olabilir. Bütün bu şerâitten daha elîm ve daha vahim olmak üzere, memleketin dahilinde, iktidara sahip olanlar gaflet ve dalâlet ve hattâ hıyanet içinde bulunabilirler. Hattâ bu iktidar sahipleri, şahsî menfaatlerini, müstevlîlerin siyasi emelleriyle tevhid edebilirler. Millet, fakr-ü zaruret içinde harap ve bîtap düşmüş olabilir.

Ey Türk istikbalinin evlâdı! İşte, bu ahval ve şerâit içinde dahi vazifen, Türk istiklâl ve Cumhuriyetini kurtarmaktır!

Muhtaç olduğun kudret, damarlarındaki asil kanda mevcuttur!

**Gazi Mustafa Kemâl ATATÜRK**

20 Ekim 1927



### **SUNUŞ**

Günümüz dünyasında her alanda yaşanan gelişmeler tüm kurumları olduğu gibi eğitim kurumlarını da çok yönlü olarak etkilemektedir. Bu nedenle eğitim ve öğretimde yeni yaklaşım ve uygulamaların yaşama geçirilmesi bir zorunluluk olarak karşımıza çıkmaktadır.

Bir eğitim kurumu olarak beklenen işlevleri yerine getirebilmemiz, yapılan planlamalara ve bu planların etkin bir şekilde uygulanmasına bağlıdır. Bunun farkında olarak bu değişime ayak uydurabilmek, okulumuzun gelişimini ve çevreye uyumunu sağlayabilmek, çevremizi değişime hazırlayabilmek ve çalışmalarımızın meyvesi ve geleceğimizin teminatı olan öğrencilerimizi kendilerini en iyi hissettikleri alanda geliştirmelerine olanak sağlamak için kurum olarak belirlediğimiz hedeflere planlanmış zaman diliminde ulaşabilme amacıyla okulumuzun önümüzdeki yıllarını planlamak gerektiğini ve geleceği planlamanın en iyi yolunun da geçmişe ve bu güne bakmak olduğuna inanarak planımızı bu doğrultuda hazırladık.

**Ahmet PAŞIK**

**OKUL MÜDÜRÜ**

## GİRİŞ

Stratejik planlama, kuruluşun bulunduğu nokta ile ulaşmayı arzu ettiği durum arasındaki yolu tarif eder. Uzun vadeli ve geleceğe dönük bir bakış açısı taşır. Kuruluş bütçesinin stratejik planda ortaya konulan amaç ve hedefleri ifade edecek şekilde hazırlanmasına, kaynak tahsisinin önceliklere dayandırılmasına ve hesap verme sorumluluğuna rehberlik eder.

Stratejik planlama, bir kuruluşun aşağıdaki dört temel soruyu cevaplandırmasına yardımcı olur:

- Neredeyiz?
- Nereye gitmek istiyoruz?
- Gitmek istediğimiz yere nasıl ulaşabiliriz?
- Başarımızı nasıl takip eder ve değerlendiririz?

Bu sorulara verilen cevaplar stratejik planlama sürecini oluşturur.

“Neredeyiz?” sorusu, kuruluşun faaliyetini gerçekleştirdiği iç ve dış ortamın kapsamlı bir biçimde incelenmesini ve değerlendirilmesini içeren durum analiziyapılarak cevaplandırılır.

“Nereye gitmek istiyoruz?” sorusunun cevabı ise; kuruluşun varoluş nedeninin öz bir biçimde ifade edilmesi anlamına gelen misyon; ulaşılması arzu edilen geleceğinkavramsal, gerçekçi ve öz bir ifadesi olan vizyon; kuruluşun faaliyetlerine yönveren ilkeler; ulaşılması için çaba ve eylemlerin yönlendirileceği genel kavramsalsonuçlar olarak tanımlanabilecek amaçlar ve amaçların elde edilebilmesi içinulaşılması gereken ölçülebilir sonuçlar anlamına gelen hedefler ortaya konularakverilir.

Amaçlar ve hedeflere ulaşmak için takip edilecek yollar ve kullanılacak yöntemlerolan stratejiler “Gitmek istediğimiz yere nasıl ulaşabiliriz?” sorusunu cevaplandırır.

Son olarak, yönetsel bilgilerin derlenmesi ve plan uygulamasının raporlanmasianlamındaki izleme ve alınan sonuçların daha önce ortaya konulan misyon, vizyon,temel değerlerler, amaçlar ve hedeflerle ne ölçüde uyumlu olduğunun, kısacaperformansın değerlendirilmesi ve buradan elde edilecek sonuçlarla planın gözdengeçirilmesini ifade eden değerlendirme süreci ise “Başarımızı nasıl takip eder vedeğerlendiririz?” sorusunu cevaplandırır.

Biz de stratejik planlama ekibi olarak Urla Halk Eğitimi Merkezi'nin 2015 – 2019 Stratejik Planlamasını bu sorular çerçevesinde oluşturmak için çalışmalarımıza başlamış bulunuyoruz. Tüm çalışma arkadaşlarımıza katkılarından dolayı teşekkür ederiz.

Stratejik Plan Ekibi

<b>İÇİNDEKİLER</b>		<b>SAYFA</b>
İSTİKLAL MARŞI		4
ATATÜRK'ÜN GEÇLİĞE HİTABESİ		5
SUNUŞ		6
İÇİNDEKİLER		7
KURUM KİMLİK BİLGİSİ		8
<b>BİRİNCİ BÖLÜM: YUKARIGÜÇLÜ İLKOKULU STRATEJİK PLANLAMA SÜRECİ</b>		9
1. Stratejik Planlama Süreci		10
2. Yasal Çerçeve		11
3. Çalışma Takvimi		15
<b>İKİNCİ BÖLÜM: MEVCUT DURUM ANALİZİ</b>		16
1.	Tarihsel Gelişim	16
2.	Yasal Yükümlülükler	17
3.	Faaliyet Alanları, Ürün ve Hizmetler	18
4.	Paydaş Analizi	20
5.	Kurum İçi Analiz	25
	5.1 Örgütsel Yapı	25
	5.2 İnsan Kaynakları	26
	5.3 Teknolojik Düzey	28
	5.4 Mali Kaynaklar	30
	5.5 İstatistikî Veriler	31
6.	Çevre Analizi	34
	6.1 PEST (Politik-Yasal, Ekonomik, Sosyo-Kültürel, Teknolojik, Ekolojik, Etik) Analizi	35
	6.2 Üst Politika Belgeleri	36
7.	GZFT (Güçlü Yönler, Zayıf Yönler, Fırsatlar, Tehditler) Analizi	37
<b>ÜÇÜNCÜ BÖLÜM: GELECEĞE YÖNELİM</b>		46
8.	Misyon, Vizyon,	47
9.	Temalar, Amaçlar, Hedefler, Performans Göstergeleri, Faaliyet/Projeler ve Stratejiler	48
10.	Maliyetlendirme	58
<b>DÖRDÜNCÜ BÖLÜM: İZLEME DEĞERLENDİRME</b>		59

11.	İzleme Değerlendirme	59
12.	Ekler	60



**KURUM KİMLİK BİLGİLERİ**

İLİ: İZMİR		İLÇESİ: URLA		
OKULUN ADI: JALE NECDET ÖZBELGE İLKOKULU/ORTAOKULU				
OKULA İLİŞKİN GENEL BİLGİLER		PERSONEL İLE İLGİLİ BİLGİLER		
Okul Adresi: KALABAK MH. 3299 SK. NO:1 URLA/İZMİR		KURUMDA ÇALIŞAN PERSONEL SAYISI	Sayıları	
			Erkek	Kadın
Okul Telefonu	0 232 766 3724	Yönetici	2	
Faks	0 232 766 3724	Sınıf öğretmeni	2	8
Elektronik Posta Adresi	<a href="http://jaleneceetozbelgeilkokulu.meb.k12">http://jaleneceetozbelgeilkokulu.meb.k12</a>	Branş Öğretmeni	4	5
Web sayfa adresi	722174 meb.k12.tr	Rehber Öğretmen	-	-
Öğretim Şekli	Normal ( )	Memur	-	-
	İkili ( X )			
Okulun Hizmete Giriş Tarihi		Yardımcı Personel	-	-
Kurum Kodu	722174-722164	Toplam	8	13
<b>OKUL VE BİNA DONANIM BİLGİLERİ</b>				
Toplam Derslik Sayısı	10	Kütüphane	Var ( )	Yok ( X )
Kullanılan Derslik Sayısı	10	Çok Amaçlı Salon	Var ( )	Yok ( X )
İdari Oda Sayısı	2	Çok Amaçlı Saha	Var ( )	Yok ( X )
Fen Laboratuvarı Sayısı	1			
Bilgisayar Laboratuvarı Sayısı	1			
.....				
.....				

**BİRİNCİ BÖLÜM**

## JALE NECDETÖZBELGE İLKOKULU/ORTAOKULU STRATEJİK PLANLAMA SÜRECİ

1. . Stratejik Planlama Süreci

2 Yasal Çerçeve

### 1. STRATEJİK PLANLAMA SÜRECİ

Okulumuzun Stratejik Planına (2015-2019) Stratejik Plan Üst Kurulu ve Stratejik Planlama Ekibi tarafından, Okulumuzun Müdür odasında, çalışma ve yol haritası belirlendikten sonra taslak oluşturularak başlanmıştır.

Stratejik Planlama Çalışmaları kapsamında okulumuzda stratejik planlama ekibinin oluşturulmasında, Okul Aile Birliği Başkanı ve Gönüllü veliler de bu sürece dahil olmuş ve “Stratejik Plan Üst Kurulu” ve “Stratejik Planlama Ekibi” kurulmuştur. Önceden hazırlanan anket formlarında yer alan sorular katılımcılara yöneltilmiş ve elde edilen veriler birleştirilerek paydaş görüşleri oluşturulmuştur. Bu bilgilendirme ve değerlendirme toplantılarında yapılan anketler ve hedef kitleye yöneltilen sorularla mevcut durum ile ilgili veriler toplanmıştır.

#### Stratejilerin Belirlenmesi;

Stratejik planlama ekibi tarafından, tüm iç ve dış paydaşların görüş ve önerileri bilimsel yöntemlerle analiz edilerek planlı bir çalışmayla stratejik plan hazırlanmıştır.

Bu çalışmalarda izlenen adımlar;

**1.** Okulun var oluş nedeni (**misyon**), ulaşmak istenilen nokta (**vizyon**) belirlenip okulumuzun tüm paydaşlarının görüşleri ve önerileri alındıktan da vizyona ulaşmak için gerekli olan **stratejik amaçlar** belirlendi. Stratejik amaçlar;

**a.** Okul içinde ve faaliyetlerimiz kapsamında iyileştirilmesi, korunması veya önlem alınması gereken alanlarla ilgili olan stratejik amaçlar,

**b.** Okul içinde ve faaliyetler kapsamında yapılması düşünülen yenilikler ve atılımlarla ilgili olan stratejik amaçlar,

**c.** Yasalar kapsamında yapmak zorunda olduğumuz faaliyetlere ilişkin stratejik amaçlar olarak da ele alındı.

**2.** Stratejik amaçların gerçekleştirilebilmesi için **hedefler** konuldu. Hedefler stratejik amaçla ilgili olarak belirlendi. Hedeflerin spesifik, ölçülebilir, ulaşılabilir, gerçekçi, zaman bağlı, sonuca odaklı, açık ve anlaşılabilir olmasına özen gösterildi.

**3.** Hedeflere uygun belli bir amaca ve hedefe yönelen, başlı başına bir bütünlük oluşturan, yönetilebilir, maliyetlendirilebilir faaliyetler belirlendi. Her bir faaliyet yazılırken; bu faaliyet “amacımıza ulaştırır mı” sorgulaması yapıldı.

4. Hedeflerin/faaliyetlerin gerçekleştirilebilmesi için sorumlu ekipler ve zaman belirtildi.

5. Faaliyetlerin başarısını ölçmek için **performans göstergeleri** tanımlandı.

6. Strateji, alt hedefler ve faaliyet/projeler belirlenirken yasalar kapsamında yapmak zorunda olunan faaliyetler, paydaşların önerileri, çalışanların önerileri, önümüzdeki dönemde beklenen değişiklikler ve GZFT (SWOT) çalışması göz önünde bulunduruldu.

7. GZFT çalışmasında ortaya çıkan zayıf yanlar iyileştirilmeye, tehditler bertaraf edilmeye; güçlü yanlar ve fırsatlar değerlendirilerek kurumun faaliyetlerinde fark yaratılmaya çalışıldı; önümüzdeki dönemlerde beklenen değişikliklere göre de önlemler alınmasına özen gösterildi.

8. Strateji, Hedef ve Faaliyetler kesinleştikten sonra her bir faaliyet maliyetlendirilmesi yapıldı.

9. Maliyeti hesaplanan her bir faaliyetler için kullanılacak kaynaklar belirtildi. Maliyeti ve kaynağı hesaplanan her bir faaliyet/projenin toplamları hesaplanarak bütçeler ortaya çıkartıldı.

### **STRATEJİK PLANIN AMACI**

Bu stratejik plan dokümanı, okulumuzun güçlü ve zayıf yönleri ile dış çevredeki fırsat ve tehditler göz önünde bulundurularak, eğitim alanında ortaya konan kalite standartlarına ulaşmak üzere yeni stratejiler geliştirmeyi ve bu stratejileri temel alan etkinlik ve hedeflerin belirlenmesini amaçlamaktadır.

### **STRATEJİK PLANIN KAPSAMI**

Bu stratejik plan dokümanı Jale Necdet Özbelge İlkokulu'nun 2015–2019 yıllarına dönük stratejik amaçlarını, hedeflerini ve performans göstergelerini kapsamaktadır.

### **2.YASAL ÇERÇEVE**

Kamu Yönetimi Reformu kapsamında alınan Yüksek Planlama Kurulu kararlarında ve 5018 sayılı Kamu Mali Yönetimi ve Kontrol Kanununda, kamu kuruluşlarının stratejik planlarını hazırlamaları ve kuruluş bütçelerini bu plan doğrultusunda oluşturmaları öngörülmektedir. DPT tarafından hazırlanan “Kamu İdareleri İçin Stratejik Planlama Kılavuzu” ve Milli Eğitim Bakanlığımızın 16/09/2013 tarih ve 2013/26 sayılı Genelgesi Bakanlığımız merkez ve taşra teşkilatı birimlerinde yürütülmekte olan stratejik planlama çalışmalarının yasal çerçevesini oluşturmaktadır.

Sıra No	Referans Kaynağının Adı
1	5018 sayılı Kamu Mali Yönetimi ve Kontrol Kanunu
2	10. Kalkınma Planı (2014 - 2018)

3	Yüksek Planlama Kurulu Kararları
4	Stratejik Planlamaya İlişkin Usul ve Esaslar Hakkında Yönetmelik
5	Kamu İdareleri Faaliyet Raporlarının Düzenlenmesi ile Bu İşlemlere İlişkin Diğer Esas ve Usuller Hakkında Yönetmelik
6	Milli Eğitim Bakanlığı 2013/26 Sayılı Genelgesi.
7	Kamu İdareleri İçin Stratejik Planlama Kılavuzu

### STRATEJİK PLAN ÜST KURULU

SIRA NO	ADI SOYADI	GÖREVİ
1	Ahmet PAŞIK	OKUL MÜDÜRÜ(VEKİL)
2	Gamze DURMAZ	ÖĞRETMEN
3	Serkan KARCI	ÖĞRETMEN
4	Resmiye BOZKURT	OKUL AİLE BİRLİĞİ BAŞKANI
5	Nilüfer CALAY	OKUL AİLE BİRLİĞİ YÖNETİM KURULU ÜYESİ

### STRATEJİK PLANLAMA EKİBİ

SIRA NO	ADI SOYADI	GÖREVİ
1	Mehmet Barış ÇEVİK	MÜDÜR YARDIMCISI
2	Emel ARSLAN	ÖĞRETMEN
3	Emir TÜRKSEVER	ÖĞRETMEN
4	Serap SODAN	ÖĞRETMEN
5	Nida GÜRBÜZ	ÖĞRETMEN
6	Sevda AKPINAR	GÖNÜLLÜ VELİ

### Stratejik Planlama Çalışmaları Tablosu :

İş ve İşlemler	Aşamalar	Cevaplanacak Soru
----------------	----------	-------------------

Tarihi Gelişim Yasal Yükümlülükler Ürün / Hizmetler Kurum İçi ve Çevre Analizi GZFT (SWOT) Analizi Paydaş Analizi	Durum Analizi	Neredeyiz?
Okul kurum varoluş gerekçesi Temel İlkeler	Misyon ve İlkeler	Nereye Ulaşmak İstiyoruz?
Arzu edilen gelecek	Vizyon	
Orta vadede ulaşılabilecek kavramsal amaçlar Spesifik, somut ve ölçülebilir hedefler	Tema, Amaç ve Hedefler	
Amaç ve hedeflere ulaşma yöntemleri Eylem Planları Maliyetlendirme	Stratejiler, Faaliyetler ve Projeler	Gitmek istediğimiz yere nasıl ulaşabiliriz?
Raporlama Karşılaştırma	İzleme	Başarımızı nasıl takip eder ve değerlendiririz?
Geri besleme Ölçme yöntemlerinin belirlenmesi Performans göstergeleri	Değerlendirme ve Performans Ölçümü	

## İKİNCİ BÖLÜM

### MEVCUT DURUM ANALİZİ

1.	Tarihsel Gelişim	
2.	Yasal Yükümlülükler	
3.	Faaliyet Alanları, Ürün ve Hizmetler	
4.	Paydaş Analizi	
5.	Kurum İçi Analiz	
	5.1 Örgütsel Yapı	
	5.2 İnsan Kaynakları	
	5.3 Teknolojik Düzey	
	5.4 Mali Kaynaklar	
	5.5 İstatistikî Veriler	
6.	Çevre Analizi	
	6.1 PEST (Politik-Yasal, Ekonomik, Sosyo-Kültürel, Teknolojik, Ekolojik, Etik) Analizi	
	6.2 Üst Politika Belgeleri	
7.	GZFT (Güçlü Yönler, Zayıf Yönler, Fırsatlar, Tehditler) Analizi	

## 2.1. Tarihi Gelişim

Okulumuz Çeşme yolu üzerinde Yücesahil İlkokulu bir derslik birleştirilmiş sınıf olarak 1965 yılında Eğitim ve Öğretime başlamıştır. Daha sonra 1968 yılında bir sınıf daha ilave edilmiştir. 1975 yılında bir sınıf daha ilave edilerek üç (üç) derslik olarak normal eğitime geçmiştir. 1990 yılından itibaren öğrenci sayısı düşmeye başlamıştır. Veliler okulun ikinci kademesi olmadığı için çocuklarını Urla merkezindeki okullara göndermeye başlamıştır. Okula gelen müfettişler bunu göz önüne alarak okulun kapatılması için yazı yazmışlardır. Bu dönemde okul idaresi ve okul dernek başkanı beraberce okulun kapatılmaması için uğraş vermişler ve İzmir'den hayırsever bulup onunla diyaloga geçerek 1998 yılında okula ek bina inşaatına başlanmıştır. 1999 yılında okulumuz Jale Necdet Özbelge İlköğretim okulu adıyla eğitim ve öğretime başlamıştır.

4+4+4 Sistemine geçilmesiyle okulumuz 2012/2013 Eğitim –Öğretim yılından itibaren İlkokul ve Ortaokul olarak Eğitim vermektedir. Bölgemizde başka okul olmadığı ve derslik sayımız yetersiz olduğu için aynı binada sabahçı Ortaokul, öğleci İlkokul olmak üzere ikili eğitim verilmektedir.

Okulumuzda dokuz derslik mevcut olup, bir müdür, müdüryardımcısı, öğretmenler, rehberlik servisi odaları ile İkili Eğitim veren ana sınıfı bölümü, bilgi teknoloji sınıfı ve fen bilgisi laboratuvarından oluşmaktadır.

Okulumuzda ikili eğitim yapılmaktadır.



### Geçmiş Yıllarda Görev Yapan Okul Müdürleri

Sıra	Adı – Soyadı	Görev Yılları
1	Saim YÜKSEL (Vekil)	2000-2003
2	M.Sacit DEMİRCİ	2004-2005
3	Saim YÜKSEL (Vekil)	2006
4	Hasan TÜRKOĞLU	2007
5	Bedriye AVCI (Vekil)	2008-2009
6	Rüştü ERKAYA	2010- 2015
7	Ahmet PAŞIK (Vekil)	2015- .....

### 2.2. Yasal Yükümlülükler ( Mevzuat Analizi )

Urla Halk Eğitimi Merkezi Müdürlüğü temel faaliyet alanlarına ve misyonuna götürecek ilgili mevzuat kısaca aşağıda belirtilmiştir.

- “İsis Projesi” Konulu Genelge
- 1702 Sayılı İlk ve Orta Tedrisat Muallimlerinin Terfi ve Tecziyeleri Hakkında Kanun
- 4483 Sayılı Memurlar ve Diğer Kamu Görevlilerinin Yargılanması Hakkında Kanun
- 4734 Sayılı Kamu İhale Kanunu
- 4735 Sayılı Kamu İhale Sözleşmeleri Kanunu
- 4842 Sayılı Gelir ve Kurumlar Vergisi Kanunlarında Değişiklik Hakkındaki Kanun
- 4857 Sayılı İş Kanunu
- 4982 Sayılı Bilgi Edinme Hakkı Kanunu
- 5018 Sayılı Kamu Mali Yönetimi ve Kontrol Kanunu
- 5442 İl İdaresi Kanunu
- 5510 Sayılı Sosyal Sigortalar ve Genel Sağlık Sigortası Kanunu
- 5580 Sayılı Özel Eğitim Kurumları Kanunu
- 6518 Sayılı Kanun
- 657 Sayılı DMK
- 7126 Sayılı Sivil Savunma Kanunu
- Aday Memurların Yetiştirilmelerine Dair Genel Yönetmelik
- Ayniyat Talimatnamesi
- Binaların Yangından Korunması Hakkında Yönetmelik
- Hükümetimiz ile Dünya Bankası Arasında İmzalanan “Orta Öğretim Projesi İkraz Anlaşması”
- İçişleri Bakanlığı Emniyet Genel Müdürlüğü “Hizmet Damgalı Pasaportlar” Konulu Genelgesi
- İlköğretim ve Ortaöğretim Kurumlarında Parasız Yatılılık, Burs ve Sosyal Yardımlar Yönetmeliği
- İlköğretim ve Ortaöğretimde Parasız Yatılı Veya Burslu Öğrenci Okutma ve Bunlara Yapılacak Sosyal Yardımlara İlişkin Kanun
- Kamu Konutları Yönetmeliği
- MEB Demokrasi Eğitimi ve Okul Meclisleri Yönergesi
- MEB Denklik Yönetmeliği
- MEB Dış İlişkiler Genel Md. “Avrupa Birliği Eğitim Gençlik Programları” Konulu Genelgesi
- MEB Eğitim Araçları Donatım Daire Bşk. Genelgesi
- MEB İl ve İlçe Milli Eğitim Müdürlükleri Yönetmeliği
- MEB İle Sağlık Bakanlığı Arasında İmzalanan “Okul Sağlığı Hizmetleri İşbirliği Protokolü”
- MEB İlköğretim ve Orta Öğretim Kurumları Sosyal Etkinlikler Yönetmeliği
- MEB İnsan Kaynakları Genel Müdürlüğü İntibak Bülteni
- MEB Merkezî Sistem Sınav Uygulama Yönergesi
- MEB Okul ve Kurumların Yönetici ve Öğretmenlerin Norm Kadrolarına İlişkin Yönetmelik
- MEB Okul-Aile Birliği Yönetmeliği
- MEB Öğretmenleri Atama ve Yer Değiştirme Yönetmeliği



- MEB Özel Öğretim Kurumları Yönetmeliği
- MEB Personel Genel Md. Çalışma Takvimi
- MEB Sağlık İşleri Dairesi Bşk. Yazısı
- MEB Strateji Geliştirme Başkanlığı “Stratejik Planlama” Konulu Genelgesi
- MEB Strateji Geliştirme Başkanlığı’nın “Çalışmaların Birleştirilmesi ve Ar-Ge Birimi Kurulması” Konulu Genelgesi
- MEB Taşra Teşkilatı TKY Uygulama Projesi
- MEB Temel Eğitim Genel Müdürlüğü’nün Yazıları
- MEB TKY Uygulamaları Ödül Yönergesi
- MEB TTK’nin 119 ve 133 Sayılı Kararları
- MEB’e Bağlı Örgün ve Yaygın Eğitim Kurumlarında Bilgisayar Laboratuvarlarının Kurulması ve İşletilmesi İle Bilgisayar ve Bilgisayar Koordinatör Öğretmenlerinin Görevleri Hakkındaki Yönerge
- Merkezi Yönetim Bütçe Kanunu
- Millî Eğitim Bakanlığı Okul Öncesi Eğitim ve İlköğretim Kurumları Yönetmeliği
- Millî Eğitim Bakanlığı Rehberlik ve Denetim Başkanlığı İle Maarif Müfettişleri Başkanlıkları Yönetmeliği
- Onarım Ve Tadilat Teklifleri İle Harcamalarda
- Ortaöğretim Kurumları Yönetmeliği
- Özel Eğitim Hizmetleri Yönetmeliği
- Özel Eğitim Rehberlik ve Danışma Hizmetleri Genel Müdürlüğü’nün Yazısı
- Resmî Yazışmalarda Uygulanacak Esas ve Usuller Hakkında Yönetmelik
- Sorumlulukları İle Belge ve Değerlendirmelere
- Strateji Geliştirme Birimlerinin Çalışma Usul ve Esasları İle Hakkında Yönetmelik
- Taşınır Mal Yönetmeliği Genel Tebliği 1-2-3
- Toplam Kalite Yönetimi Uygulama Yönergesi
- Ulusal ve Resmî Bayramlar ile Mahalli Kurtuluş Günleri, Atatürk Günleri ve Tarihi Günlerde Yapılacak Tören ve Kutlamalar Yönetmeliği
- Milli Eğitim Bakanlığı Okul Öncesi Eğitim ve İlköğretim Kurumları Yönetmeliği  
26.07.2014 Tarihli Resmi Gazetesi

### 2.3. Faaliyet Alanları, Ürün/Hizmetler

FAALİYET ALANI 1: EĞİTİM		
Ürün / Hizmet	Görev / Faaliyet / Çalışma	Açıklama
<b>1.1.Rehberlik Hizmetleri</b>	Rehberlik/Tanıtım Yönlendirme Çalışmaları	Okulumuzda, öğrencilerin rehberlik ve yönlendirme faaliyetlerinin koordinasyonunu sağlayarak rehberlik hizmetlerine ihtiyacı olan öğrencileri tespit edip;çözüm bulma çalışmaları yapmak.
	Okula Uyum-Oryantasyon Çalışmaları	Okulumuzda, aile programları çalışmalarıyla öğrenci ve aile kişisel gelişimine katkı sağlamak.
	Ölçme-Değerlendirme	Okulumuzda, Destek Eğitim Odası çalışmalarıyla bireysel başarının ve motivasyonun desteklenmesini sağlamak.
	Öğrencilere Kişilik Hizmetleri	
	Aile Eğitim Programları	
	Destek Eğitim Odası Çalışmaları	
<b>1.2.Sosyal ve Kültürel Etkinlikler</b>	Sosyal ve Kültürel geziler	Okulumuzda düzenlenen sosyal ve kültürel faaliyetlerle öğrencilerin ve velilerin okula aidiyet duygusunun kazandırılması ve okulumuzun tercih edilen bir okul olması hedeflenmektedir.
	Çocuk Oyunları	
	Kermes	
	Şenlik (Takas şenliği vb.)	
	Müze Ziyaretleri	
	Piknik	
	Okul Gazete ve dergisinin çıkarılması	
	Tiyatro ve Sinema günleri Kampanyalar	

<b>1.3.Spor Etkinlikleri</b>	Voleybol	Okul içi ve okullar arası sportif faaliyetleri organize ederek; sınıflar arası müsabakaların düzenlenmesi, okullar arası turnuvalara katılımın sağlanması, öğrencileri yetenek ve ilgileri doğrultusunda(Drama, tiyatro, halk oyunları, resim, müzik, spor) kurslarının açılması.
	Masa Tenisi	
	Badminton	
	Futbol	
	Yüzme	
	Spor Yarışmaları	
<b>FAALİYET ALANI 2: ÖĞRETİM</b>		
<b>Ürün / Hizmet</b>	<b>Görev / Faaliyet / Çalışma</b>	<b>Açıklama</b>
<b>2.1.Müfredatın İşlenmesi</b>	Ölçme Değerlendirme	Tüm zümrelerde programın müfredata uygun olarak ortak işlenmesi ve sınavların ortak yapılması öğrencilerin durumunun okul çapında görülmesi sağlanacaktır.
	Yöntem ve Teknikler	
<b>2.2. Kursalar</b>	Yetiştirme Kursları	Sosyal-Kültürel , akademik ve sportif yönden öğrencilerin gelişimlerine katkıda bulunmak üzere okulumuzda kursların açılması hedeflenmektedir.
	Hazırlama Kursları	
	Egzersizler	
<b>2.3. Proje Çalışmaları</b>	AB Projeleri	Projelerle; öğrencilerin üretme, yaratıcılık ve başarı duygularının geliştirilmesi hedeflenerek; aktif bireyler olması sağlanacaktır.
	Yerel Projeler	
	Fen Projeleri	
	Sosyal Projeler	
<b>FAALİYET ALANI 3:YÖNETİM İŞLERİ</b>		
<b>Ürün / Hizmet</b>	<b>Görev / Faaliyet / Çalışma</b>	<b>Açıklama</b>
<b>3.1. Öğrenci İşleri Hizmetleri</b>	Kayıt ve Nakil İşleri	Hizmetlerin doğru, hızlı ve verimli yürütülmesi için çalışmalar yapılacaktır.
	Devam-Devamsızlık	
	Sınıf Geçme İşleri	

	Sınav İşleri	
3.2. Öğretmen İşleri Hizmetleri	Özlük Hakları	Hizmetlerin doğru, hızlı ve verimli yürütülmesi için çalışmalar yapılacaktır.
	Hizmet içi Eğitim	
	Derece Terfi	
3.3. Personel İşleri Hizmetleri	Özlük Hizmetleri	Hizmetlerin doğru, hızlı ve verimli yürütülmesi için çalışmalar yapılacaktır.
	Derece Terfi	
	Hizmet içi Eğitim	
<b>FAALİYET ALANI 4: DESTEK HİZMETLERİ</b>		
<b>Ürün / Hizmet</b>	<b>Görev / Faaliyet / Çalışma</b>	<b>Açıklama</b>
4.1. Yatırım Programları	Arazi ve Arsa Temini ve Yeni Okul Yapımı	Okulumuzda,, her türlü eğitim –öğretim hizmetlerine ait malzeme, bina, bahçe bakım ve onarım ihtiyaçları tespit edilerek; ihtiyaçların giderilmesi için gerekli tedbirler alınarak çalışmalar yapılacaktır.
	Okul Aile Birliği Gelir Gider İşlemleri	
	Binaların Bakımı	
	Binaların Onarımı	
	Bahçe Düzenlemesi	
	Kooperatif Gelir ve Giderler İşlemleri	
4.2. Tahakkuk İşlemleri	Tahakkuk	Okulumuzda, hizmetlerin doğru ve yönetmeliklere uygun yürütülmesi hedeflenmektedir.
	Mutemetlik Hizmetlerinin Yürütülmesi	
	Taşınır Mal Yönetmeliği İşlemleri	
	Kbs Ödenek Talebi İşlemleri	
4.3. Araç ve Donanım	Yaz Dönemi Eğitim-Öğretim Hazırlık	Okulumuzda, tesisat bakım ve onarımlarının düzenli yapılması; Ayniyat Talimatnamesi uyarınca eksikliklerin tespit edilerek; giderme çalışmalarının yapılmasını sağlamak.
	Kalorifer tesisatı Yıllık Bakım ve Onarım	
	Ayniyat Talimatnamesi Uyarınca Demirbaş Eşya ve Tüketim Malzemeleriyle İlgili İş ve İşlemleri	
	Su Deposu Bakım ve Onarım	

## 2.4. Paydaş Analizi

Okulumuz Örgün eğitim içinde zorunlu eğitim çağında olan ilkokul ve ortaokul çağ nüfusunu hedef kitlesi içine alan bir eğitimdir. Hedef kitlesindeki öğrencileri hayata ve üst öğrenime hazırlamak değerler eğitimi ile topluma kazandırmak temel amacıdır. Okulumuzdan hizmet alanlar;

- ✓ Okulöncesi çağ nüfusu,
- ✓ İlkokul ve ortaokul çağ nüfusu,
- ✓ Okulumuz velileri,

Paydaşlar, kuruluşun ürün ve hizmetleri ile ilgisi olan, kuruluştan doğrudan veya dolaylı, olumlu ya da olumsuz yönde etkilenen veya kuruluşu etkileyen kişi, grup veya kurumlardır. Paydaşlar, iç ve dış paydaşlar ile yararlanıcılar/müşteriler olarak sınıflandırılabilir.

**İç Paydaşlar:** Kuruluştan etkilenen veya kuruluşu etkileyen kuruluş içindeki kişi, grup veya (varsa) ilgili/bağlı kuruluşlardır. Kuruluşun çalışanları, yöneticileri ve kuruluşun bağlı olduğu bakan, iç paydaşlara örnek olarak verilebilir.

**Dış Paydaşlar:** Kuruluştan etkilenen veya kuruluşu etkileyen kuruluş dışındaki kişi, grup veya kurumlardır. Kuruluş faaliyetleriyle ilişkisi olan diğer kamu ve özel sektör kuruluşları, kuruluşa girdi sağlayanlar, sendikalar, ilgili sektör birlikleri dış paydaşlara örnek olarak verilebilir.

**Müşteriler (Yararlanıcılar):** Kuruluşun ürettiği ürün ve hizmetleri alan, kullanan veya bunlardan yararlanan kişi, grup veya kurumlardır. Müşteriler dış paydaşların alt kümesidir.

Merkezimizin gelişebilmesi, eğitim kalitesini artırabilmesi, çağdaş ve modern eğitim teknolojileri ile donatılabilmesi ancak tüm paydaşlarının desteği ile mümkün olabilecektir. Bu amaçla merkezimizin paydaşlarını belirleyerek onların durumlarını da dikkate alacak şekilde stratejiler belirlenmiştir.

Tüm paydaşların, ortak bir iyileşme ve kalite geliştirmesi sağlayabilmesi için karşılıklı bilgilendirilme ve görüş alışverişi yapılması gerekliliği çerçevesinde belirli dönemlerde Tablo-2 deki paydaş analizi çerçevesinde toplantılar düzenlenmesi ve gerekli durumlarda anket yapılması planımızda yer almaktadır.

Okulumuzun bu kapsamda paydaşları şu şekilde belirlenmiştir.

### 2.4.1 Paydaş Listesi

Paydaş	Lider	Çalışanlar	Hizmet Alan	Temel Ortak	Stratejik Ortak	Tedarikçi
Urla Kaymakamlık	✓	0	0	✓	✓	0
İlçe Milli Eğitim Müdürlüğü	✓	0	0	✓	✓	0

Okul Aile Birliđi	0	✓	✓	✓	✓	✓
Öđrenciler	0	✓	✓	✓	✓	✓
Öđretmenler	✓	✓	0	✓	✓	✓
Yardımcı Personel	✓	✓	0	✓	✓	✓
Okul İdarecileri	✓	✓	✓	✓	✓	✓
Okul Kooperatifi	✓	0	✓	✓	✓	✓
Veliler	0	0	✓	✓	✓	✓
Mahalle Muhtarı	0	✓	✓	✓	✓	0
Sađlık Ocađı	0	✓	✓	✓	✓	0
Urla Belediye Başkanlıđı	0	✓	✓	✓	✓	0

**Not:** ✓:Tamamı O:Bir Kısmı

## 2.4.2 Paydaş Önceliklendirme Matrisi

Sıra No	Paydaş Adı	İç Paydaş	Dış Paydaş	Hizmet Alan	Neden Paydaş ?	Önceliđi
1	Urla Kaymakamlık		x		Amaçlarımıza Ulaşmada Destek İçin İş birliđi İçinde Olmamız Gereken Kurum	4
2	İzmir İl Millî Eğitim Müdürlüğü Din Öğretiminden Sorumlu Şube Müdürlüğü		x		Amaçlarımıza Ulaşmada Destek İçin İş birliđi İçinde Olmamız Gereken Kurum	
3	İlçe Millî Eğitim Müdürlüğü		x		Amaçlarımıza Ulaşmada Destek İçin İş birliđi İçinde Olmamız Gereken Kurum	5
4	Okul Aile Birliđi	x			Amaçlarımıza Ulaşmada Destek İçin İş birliđi İçinde Olmamız Gereken Kurum	5
5	Öđrenciler	x		x	Varoluş sebebimiz	5
6	Öđretmenler	x			Dođrudan ve Dolaylı Hizmet Alan	3
7	Yardımcı Personel	x			Dođrudan ve Dolaylı Hizmet Alan	2
8	Okul İdarecileri	x			Varoluş sebebimiz	5
10	Öđrenci kooperatifi	x		x	Amaçlarımıza Ulaşmada Destek İçin İş birliđi İçinde Olmamız Gereken Kurum	4

11	Veliler		x	x	Doğrudan ve Dolaylı Hizmet Alan	1
12	Mahalle Muhtarı		x		Amaçlarımıza Ulaşmada Destek İçin İş birliği İçinde Olmamız Gereken Kurum	3
13	Sağlık Ocağı		x		Amaçlarımıza Ulaşmada Destek İçin İş birliği İçinde Olmamız Gereken Kurum	2
14	Urla Belediye Başkanlığı		x		Amaçlarımıza Ulaşmada Destek İçin İş birliği İçinde Olmamız Gereken Kurum	5

Not: ✓: Tamamı O: Bir Kısmı

### 2.4.3. Paydaş Önem / Etki Matrisi

Önemli Paydaşlar	Paydaşın Okula Etkisi		Taleplerine Verilen Önem	
	Zayıf İzle	Güçlü Bilgilen dir	Önemsiz Çıkarlarını Gözet Çalışmalara dâhil et	Önemli Birlikte çalış
Urla Kaymakamlık	✓			✓
İlçe Milli Eğitim Müdürlüğü	✓			
Okul Aile Birliği	✓			
Öğrenciler		✓		
Öğretmenler		✓		✓
Teknik Personel	✓			
Okul İdarecileri	✓			
Öğrenci kantini	✓			✓
Veliler	✓		✓	
Mahalle Muhtarı		✓	○	
Sağlık Ocağı	○		○	
Urla Belediye Başkanlığı	○			○

Not: ✓: Tamamı O: Bir Kısmı

Ürün/Hizmet	1.1.Rehberlik Hizmetleri	1.2. Sosyal ve Kültürel Etkinlikler	1.3. Sportif Etkinlikler	2.1.MÜFREDATIN İŞLENMESİ	2.2.KURSLAR	2.3.PROJE ÇALIŞMALARI	3.1.Öğrenci İşleri Hizmeti	3.1.Öğretmen İşleri Hizmeti	3.3.Personel İşleri Hizmeti	4.1.YATARIM PROGRAMLARI	4.2.TAHAKKUK İŞLEMLERİ	4.3.ARAÇLAR VE DONATIM
Paydaş												

JALE NECDET ÖZBELGE İLKOKULU / ORTAOKULU

Urla Kaymakamlık										√		√
İlçe Milli Eğitim Müdürlüğü			√	0				√			√	
Okul Aile Birliği												
Öğrenciler							√					
Öğretmenler							√	√	√			
Teknik Personel			√									√
Okul İdarecileri	√	√				√		√				
Öğrenci kantini		√										
Veliler		√										
Mahalle Muhtarı												√
Sağlık Ocağı												
Urla Belediye Başkanlığı												

2.4.4 Yararlanıcı Ürün/Hizmet Matrisi

Ürün/Hizmet	1.1.Rehberlik Hizmetleri	1.2. Sosyal ve Kültürel Etkinlikler	1.3. Sportif Etkinlikler	2.1.MÜFREDATI N İŞLENMESİ	2.2.KURSLAR	2.3.PROJE ÇALIŞMALARI	3.1.Öğrenci İşleri Hizmeti	3.1.Öğretmen İşleri Hizmeti	3.3.Personel İşleri Hizmeti	4.1.YATIRIM PROGRAMLARI	4.2.TAHAKKUK İŞLEMLERİ	4.3.ARAÇLAR VE
İzmir Valiliği										√		√
Urla Kaymakamlık										√		√
İl Mili Eğitim Müdürlüğü		0	0	√	0	0		√			√	
İlçe Milli Eğitim Müdürlüğü		0	0	√	0	0		√			√	
Okul Aile Birliği												
Öğrenciler		√	√	√	0	0	√					
Öğretmenler							√	√	√			
Yardımcı Personel									√			√
Okul İdarecileri	√	√				√		√				
Veliler		√										
Mahalle Muhtarı												√
STK'lar		0										
İlçe Sağlık Grup Başkanlığı	0	0						0				√
İzmir Büyükşehir		0	0			0				0		√



Belediye Başkanlığı												
Urla Belediye Başkanlığı		O	O			O				O		√

√: Tamamı O: Bir kısmı

## 2.4.5. İÇ PAYDAŞLARLA İLETİŞİM VE İŞBİRLİĞİ ÇALIŞMALARI

İç paydaşlarımızla okulumuzun durumu hakkında durum değerlendirmesi yapılmış olup Yapılan çalışmalarda izleme – değerlendirme anketleri rehberlik yapmıştır.

### 2.4.5.1. İç Paydaşların Okulumuz Hakkındaki Görüşleri

#### 2.4.5.1.1 Kurumun Olumlu Yönleri

1. Kurum içi iletişim,
2. Ekip ruhu
3. Sosyal etkinliklerin yoğunluğu
4. Etkili Rehberlik

#### 2.4.5.1.2. Kurumun Geliştirilmesi Gereken Yönleri

1. Fiziksel yapısı
2. Öğrenciler Hedef belirlenmelerinde destek olunması
3. Veli desteğinin sağlanması
4. Akademik Başarının arttırılması,

#### 2.4.5.1.3. Kurumdan Beklentiler

1. Akademik Başarının Arttırılması
2. Güvenlik elemanı çalıştırılması

## 2.4.6. Personelin Değerlendirmesi Ve Beklentileri

Okulumuzda çalışan personelin çalışma ortamı olarak rahat bir ortamda çalışması, İdareci ve Öğretmenlerle iletişimin olumlu olması okulumuzun güçlü yönlerinden biridir. Personelin beklentisi ise okulun ikili eğitimden tekrar tekli öğretime geçmesidir.

#### **2.4.7. Okulumuzun Faaliyetlerinin Hizmet Sunduğu Kesimlerdeki Tatmin Düzeyinin Belirlenme Süreci**

Okulumuzda yapılan İzleme- değerlendirme raporlarında Öğrenci ve velilerin okulumuzun Temizlik, güvenlik, iletişim İdareye güven, öğretmenlerle diyalogunda tatmin düzeyinin yüksek olduğu, akademik başarısının daha da arttırılması yönünde beklentilerinin olduğu,

#### **2.4.8. Raporlama Süreci**

Raporlama süreci TKY İzleme –değerlendirme ekibi tarafından takvimine uygun olarak gerçekleştirilmektedir.

#### **2.4.9. Aynı ya da Benzer Görev Yapan Birimler ve Yetki Düzenlemesi**

Okulumuzda İş bölümü ve yetki devri söz konusu olup , idareciler ve öğretmenler arasında uyum içerisinde çalışılmaktadır.

#### **2.4.10. Dış Paydaş Anketi Analiz Raporu**

Okulumuzun dış paydaşlarıyla okulumuz hakkında anket çalışmaları vasıtasıyla görüşleri alınmıştır.

##### **2.4.10.1 Dış Paydaşların Okulumuz Hakkındaki Görüşleri**

Okulumuza dışarıdan bakıldığında kendi içerisinde uyumlu, İşini bilen ve iyi yapan idare ve öğretmenlerden kurulu olduğu, Öğrencileriyle birebir ilgilenen, gelişmeyi seven şirin bir okul olarak görülmektedir.

##### **2.4.10.1.1 Kurumun Olumlu Yönleri**

- 1. Kurum içi iletişim,**
- 2. Ekip ruhu**
- 3. Sosyal etkinliklerin yoğunluğu**
- 4. Etkili Rehberlik**

##### **2.4.10.1.2 Kurumun Geliştirilmesi Gereken Yönleri**

- 1. Ek Bina**
- 2. Veli desteğinin sağlanması**
- 3. Akademik Başarının arttırılması,**

##### **2.4.10.1.3 Kurumdan Beklentiler**

- 1. Akademik Başarının Arttırılması**
- 2. Güvenlik elemanı çalıştırılması**

### 2.4.6. Personelin Deęerlendirmesi ve Beklentileri

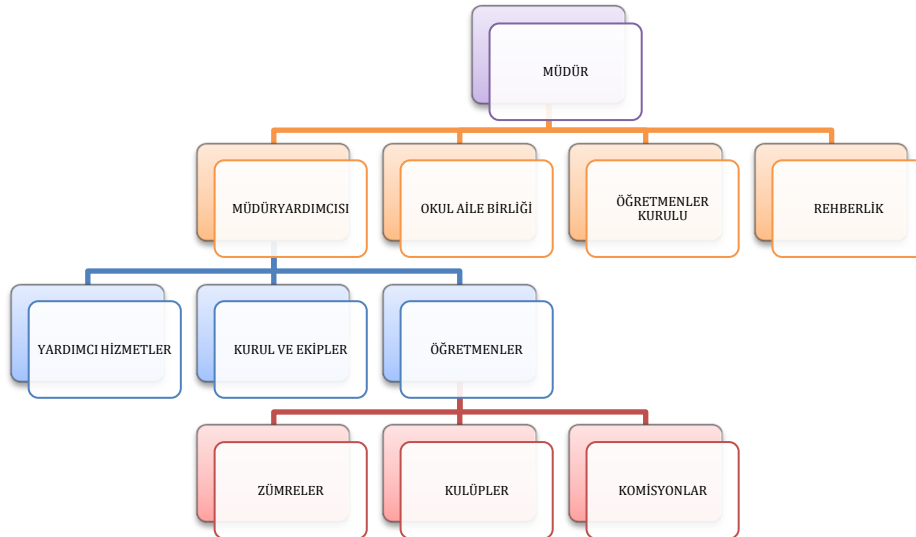
Jale Necdet Özbelge İlkokulu ve Ortaokulu Müdürlüęü “nün tüm personeline her eğitim öğretim yılı başında ve sonunda yapılan toplantılarla görüşler alınarak, ortaya çıkan veriler TKY ekibince görüşüldükten sonra sonuçların iyileştirilmesine yönelik gönüllü çalışma ekipleri oluşturularak iyileştirme ve geliştirme çalışmaları planlanmakta ve uygulanmaktadır.

### 2.4.7 Dış Paydaşların Okulumuz Hakkındaki Görüşleri

Urla Kaymakamlık, İlçe Milli Eğitim Müdürlüęü, Veliler, Mahalle Muhtarı, Sağlık Ocağı ve Urla Belediye Başkanlığı dış paydaşlarımız olarak tanımlanmaktadır. Dış paydaşlarımız çeşitli hizmet alanlarında stratejik ortak, hizmet alan unsur ve tedarikçi gibi nitelikte işbirliği yaptığımız paydaşlarımızdır. İlgili birimlerle ayrı ayrı yürütülen özel çalışmalar olduğu gibi eşgüdüm içinde yürütülen faaliyetlerde bulunmaktadır. Özellikle velilerimiz ile yapılan memnuniyet ve algı anketleri TKY ekibimizce değerlendirilmektedir.

## 2.5. KURUM İÇİ ANALİZ

### 2.5.1.ÖRGÜTSEL YAPI



**2.5.1.1. Çalışanların Görev Dağılımı**

S.NO	ÜNVAN	GÖREVLERİ
1	OKUL MÜDÜRÜ	İLKÖĞRETİM KURUMLARI YÖNETMELİĞİ 39. MADDE
2	MÜDÜR BAŞYARDIMCISI	İLKÖĞRETİM KURUMLARI YÖNETMELİĞİ 40. MADDE
3	MÜDÜR YARDIMCISI	İLKÖĞRETİM KURUMLARI YÖNETMELİĞİ 41. MADDE
4	MÜDÜR YETKİLİ ÖĞRETMEN	İLKÖĞRETİM KURUMLARI YÖNETMELİĞİ 42. MADDE
5	ÖĞRETMEN	İLKÖĞRETİM KURUMLARI YÖNETMELİĞİ 43. MADDE
6	DESTEK EĞİTİM PERSONELİ, UZMAN VE USTA ÖĞRETİCİLER	İLKÖĞRETİM KURUMLARI YÖNETMELİĞİ 45. MADDE
7	OKUL REHBER ÖĞRETMENİ	İLKÖĞRETİM KURUMLARI YÖNETMELİĞİ 47. MADDE
8	ŞUBE REHBER ÖĞRETMENİ	İLKÖĞRETİM KURUMLARI YÖNETMELİĞİ 48. MADDE
9	BÖLÜM ŞEFİ	İLKÖĞRETİM KURUMLARI YÖNETMELİĞİ 49. MADDE
10	<b>DİĞER PERSONEL</b>	İLKÖĞRETİM KURUMLARI YÖNETMELİĞİ 50. MADDE

**2.5.1.2. Kurul, Komisyonların Görevleri**

S.NO	Kurul/komisyon adı	GÖREVLERİ
1	Okul öncesi eğitim kurumlarında ücret tespit komisyonu	İLKÖĞRETİM KURUMLARI YÖNETMELİĞİ 67. MADDE
2	Sosyal etkinlikler kurulu	İLKÖĞRETİM KURUMLARI YÖNETMELİĞİ 8. MADDE
3	Öğretmenler kurulu	İLKÖĞRETİM KURUMLARI YÖNETMELİĞİ 34. MADDE
4	Zümre öğretmenler kurulu	İLKÖĞRETİM KURUMLARI YÖNETMELİĞİ 35. MADDE
5	Şube öğretmenler kurulu	İLKÖĞRETİM KURUMLARI YÖNETMELİĞİ 36. MADDE
6	Okul öğrenci meclisi	İLKÖĞRETİM KURUMLARI YÖNETMELİĞİ 37. MADDE
7	Okul aile birliği	9/2/2012 tarihli ve 28199 sayılı Resmî Gazete’de yayımlanan Millî Eğitim Bakanlığı Okul-Aile Birliği Yönetmeliği hükümlerine göre yürütülür.
8	Öğrenci davranışlarını değerlendirme kurulu	İLKÖĞRETİM KURUMLARI YÖNETMELİĞİ 58. MADDE
9	OGYE	Eğitimde Kalite Sistemi Yönergesinin 4. maddesinin 1. fıkrasının (n) bendi
11	Halk eğitimi ve hayat boyu öğrenme Planlama komisyonu	MEB Yaygın Eğitim Kurumları Yönetmeliği Madde 57

12	İlçe hayat boyu öğrenme, halk eğitimi planlama ve iş birliği komisyonu	MEB Yaygın Eğitim Kurumları Yönetmeliği Madde 58
13	İhale(satın alma) komisyonu	4/1/2002 tarih ve 4734 sayılı Kamu İhale Kanunu
14	Sosyal etkinlikler kurulu	13/1/2005 tarihli ve 25699 sayılı Resmi Gazetede yayımlanan MEB İlköğretim ve Ortaöğretim Kurumları Sosyal Etkinlikler Yönetmeliği
15	Rehberlik hizmetleri yürütme komisyonu	Rehberlik ve Psikolojik Danışma Hizmetleri Yönetmeliği Madde 45
16	Muayene ve kabul komisyonu	5/1/2002 tarihli ve 4735 sayılı Kamu İhale Sözleşmeleri Kanunu
8	Sayım kurulu	28/12/2006 tarihli ve 2006/11545 sayılı Bakanlar Kurulu Kararı ile yürürlüğe konulan Taşınır Mal Yönetmeliği
9	Rehberlik, bilgilendirme ve danışmanlık hizmetleri	MEB Yaygın Eğitim Kurumları Yönetmeliği Madde 52
10	Halk eğitimi merkezi müdürlüğü Yıllık çalışma planı hazırlama komisyonu	MEB Yaygın Eğitim Kurumları Yönetmeliği Madde 10 Fıkra 3
11	Değer tespit komisyonu	28/12/2006 tarihli ve 2006/11545 sayılı Bakanlar Kurulu Kararı ile yürürlüğe konulan Taşınır Mal Yönetmeliği
12	Kalite kontrol komisyonu	MEB Yaygın Eğitim Kurumları Yönetmeliği Madde 64
13	Disiplin kurulu (kursiyer davranışlarını değerlendirme kurulu)	MEB Yaygın Eğitim Kurumları Yönetmeliği Madde 35
14	Bilim proje ekibi	MEB Yaygın Eğitim Kurumları Yönetmeliği Madde 77 ve ilgili diğer mevzuat kuralları
15	Yarışma eserlerini belirleme Komisyonu	Millî Eğitim Bakanlığı İlköğretim Ve Orta Öğretim Kurumları Sosyal Etkinlikler Yönetmeliği Madde 24
16	Öğretmen ve usta öğreticilerin Görevlendirme işlemleri komisyonu	MEB Yaygın Eğitim Kurumları Yönetmeliği Madde 70

## 2.5.2. İNSAN KAYNAKLARI

### 2014 Yılı Kurumdaki Mevcut Hizmetli/Memur Sayısı:

	Görevi	Erkek	Kadın	Eğitim Durumu	Hizmet Yılı	Toplam
1	Memur	-	-			
2	Hizmetli	1	1			2

### 2.5.2.1. Okul Rehberlik Hizmetleri Mevcut Kapasite

#### 2014 yılı itibariyle; ORTAOKUL

Mevcut Kapasite				Kullanımı ve Performans					
Psikolojik Danışman Norm Sayısı	Görev Yapan Psikolojik Danışman Sayısı	İhtiyaç Duyulan Psikolojik Danışman Sayısı	Görüşme Odası Sayısı	Danışmanlık Hizmeti Alan			Rehberlik Hizmetleri İle İlgili Düzenlenen Eğitim/Paylaşım Toplantısı Vb. Faaliyet Sayısı		
				Öğrenci Sayısı	Öğretmen Sayısı	Veli Sayısı	Öğretmenlere Yönelik	Öğrencilere Yönelik	Velilere Yönelik

	-		1	92	11	92	-	24	12
--	---	--	---	----	----	----	---	----	----

### 2014 yılı itibariyle; İLKOKUL

Mevcut Kapasite				Kullanımı ve Performans					
Psikolojik Danışman Norm Sayısı	Görev Yapan Psikolojik Danışman Sayısı	İhtiyaç Duyulan Psikolojik Danışman Sayısı	Görüşme Odası Sayısı	Danışmanlık Hizmeti Alan			Rehberlik Hizmetleri İle İlgili Düzenlenen Eğitim/Paylaşım Toplantısı Vb. Faaliyet Sayısı		
				Öğrenci Sayısı	Öğretmen Sayısı	Veli Sayısı	Öğretmenlere Yönelik	Öğrencilere Yönelik	Velilere Yönelik
-	-	1	1	123	9	123		11	14

### 2.5.2.14. İç İletişim ve Karar Alma Süreci

#### 2.5.2.14.1. İç İletişim

Okulumuzda iç iletişim Kurul toplantıları, Resmi yazılar, Duyuruyazıları ile gerçekleştirilmektedir.

#### 2.5.2.14.2. Karar Alma Süreci

Okulumuzda karar alma sürecinde iç paydaşların etkin katılımı sağlanarak yapılmaktadır.

## 2.5.2.15. JALE NECDET ÖZBELGE ORTAOKULU İNSAN KAYNAKLARI DAĞILIMI VE BİLGİSİ

Sıra	ÖĞRETMEN İHTİYAÇ DURUMU VE DAĞILIMI					ÖĞRETMEN MESLEKİ GELİŞİM DÜZEYİ										
						Kadro Durumu			Eğitim Durumu				Hizmet İçi Eğitim			
	Adı soyadı	Görev	Branş	Kıdem	Okuldaki kıdemi	Normu var mı?	Mevcut(Kadrolu)	İhtiyaç	Ön lisans	Lisans	Yüksek lisans	Doktora	Geçmiş yıllarda aldığı HİE saati toplamı	Son yılki HİE süresi	Aldığı ödüller ve cezalar	Yaptığı bilimsel Çalışmalar ve kitaplar
1	AHMET PAŞIK	MÜDÜR	SINIF ÖĞR			H	H	H		E						-
2	M.BARIŞ ÇEVİK	MÜDÜR YARD.	FEN BİL	16	4	E	E	H		E					TEŞEKKÜR (5) Takdir (1)	
3	Ebru ÜNALMIŞ	Öğretmen	TÜRKÇE	15	5	E	E	H		E					TEŞEKKÜR (5)	
4	R.Semih YÖRÜK	Öğretmen	TÜRKÇE	9	2	E	E	H		E					TEŞEKKÜR (1)	
5	Burhan KABASAKAL	Öğretmen	MATEMATİK	22	2	E	E	H		H						
6	EMİR TÜRKSEVER	Öğretmen	FEN	16	4	E	E	H		E					TEŞEKKÜR (3)	
7	SERAP SODAN	Öğretmen	SOSYAL BİL	9	2	E	E	H		E						
8	Serkan KARCI	Öğretmen	İNGİLİZCE	11	2	E	E	H		E						
9	Erol ALTUNKANAT	Öğretmen	GÖRSEL SANATLAR	21	2	E	E	H		E					TAKDIR (1)	
10	GAYE HATİPOĞLU	Öğretmen	MÜZİK	13	2	E	E	H		E					TAKDIR (1) Teşekkür (2)	
11	SENEM K. GÖKDEMİR		BEDEN EĞİTİMİ	2	2	E	E	H		E						
12	NEŞE SAYLIK		REHBERLİK	9	3	H	E	E		E					Başarı Belgesi (1) Teşekkür (2)	
13	FULYA SOFU		OKULÖNCESİ	6	2	E	E	H		E					Teşekkür (1)	
	E: Evet H: Hayır - : Bilgi yok															

## 2.5.2.15. JALE NECDET ÖZBELGE İLKOKULU İNSAN KAYNAKLARI DAĞILIMI VE BİLGİSİ

Sıra	ÖĞRETMEN İHTİYAÇ DURUMU VE DAĞILIMI					ÖĞRETMEN MESLEKİ GELİŞİM DÜZEYİ										
	Adı soyadı	Görev	Branş	Kıdem	Okuldaki kıdemi	Kadro Durumu			Eğitim Durumu				Hizmet İçi Eğitim			
						Normu var mı?	Mevcut(Kadrolu)	İhtiyaç	Ön lisans	Lisans	Yüksek lisans	Doktora	Geçmiş yıllarda aldığı HİE saati toplamı	Son yılki HİE süresi	Aldığı ödüller ve cezalar	Yaptığı bilimsel çalışmalar ve kitaplar
1	AHMET PAŞIK	MÜDÜR	SINIF ÖĞR	11	1	E	H	H		E						-
2	Birgül BÜYÜKMUTLU	ÖĞRETMEN	SINIF ÖĞR.	19	2	E	E	H		E					TEŞEKKÜR(2)	
3	EBRU YENİEKİNCİ	ÖĞRETMEN	SINIF ÖĞR.	19	2	E	E	H		E					TEŞEKKÜR (1)	
4	GAMZE DURMAZ	ÖĞRETMEN	SINIF ÖĞR.	3	1	E	E	H		E						
5	GÜLTEN GÜZEL	ÖĞRETMEN	SINIF ÖĞR.	21	2	E	E	H		E						
6	H. FEHMİ GÜZEL	ÖĞRETMEN	SINIF ÖĞR.	16	2	E	E	H		E					TAKDIR(1) TEŞEKKÜR(2)	
7	Havva AYANOĞLU	ÖĞRETMEN	SINIF ÖĞR.	18	2	E	E	H		E					TEŞEKKÜR(1)	
8	NİDA GÜRBÜZ	ÖĞRETMEN	Anasınıfı	4	2	E	E	H		E						
9	UĞUR GÜN	ÖĞRETMEN	SINIF ÖĞR.													
10																
	E: Evet H: Hayır - : Bilgi yok															



### 2.5.3. TEKNOLOJİK DÜZEY

### 2.5.4. YERLEŞİM ALANI

Toplam Alan (m <sup>2</sup> )	Bina Alanı (m <sup>2</sup> )	Bahçe alanı (m <sup>2</sup> )
2670 m <sup>2</sup>	1140 m <sup>2</sup>	1530 m <sup>2</sup>

#### Sosyal Alanlar;

Sosyal Alanlar		
Tesisin adı	Kapasitesi (Kişi Sayısı)	Alanı (m <sup>2</sup> )
Kantin	-	m <sup>2</sup>
Toplantı Salonu	-	m <sup>2</sup>
Seminer Salonu	-	m <sup>2</sup>

### 2.5.5. MALİ KAYNAKLAR

### 2.5.6. İSTATİSTİKİ VERİLER: (Okul Öncesi Hariç)

#### 2.5. ÇEVRE ANALİZİ

#### Okulumuzun Bulunduğu URLA İlçesinin Sosyo-kültürel Durumu ve Ekonomik Faaliyetleri

İlçemiz küçük bir ilçe olmasına rağmen sosyal yönden etkinliklerin çok yaşandığı bir ilçe konumundadır. İlçemizde yarımada oyunları, Bağ bozumu şenlikleri, kurtuluş günleri gibi etkinliklerin çok yaşandığı bir ilçedir.

Ekonomik olarak ise her kesimin bulunduğu çok göç alan bir ilçe olması nedeniyle zengini ve fakiri bol olan bir ilçedir.

#### Okulumuzun Bulunduğu Kalabak mahallesinin Sosyo-kültürel Durumu ve Ekonomik Faaliyetleri:

Okulumuzun bulunduğu mahalle çok göç alan bir bölge olması ve ekonomik olarak çok zayıf bireylerden oluşması dolayısıyla ekonomik sıkıntıları bulunmaktadır.

Kurum dışı İşbirlikleri (Diğer Okullar, Kamu/Özel Kurumlar, Sivil Toplum Örgütleri vb.) : Okulumuza Cengiz AYTMATOV Sosyal Bilimler Lisesi ile Hakan ÇEKEN Anadolu Lisesinin yakın olması ve okulumuzun bu iki lisenin arasında olması bir avantaj olarak görülmektedir.

### 2.6.1 Üst Politika Belgeleri

SIRA NO	REFERANS KAYNAĞININ ADI
1	10. Kalkınma Planı
2	TÜBİTAK Vizyon 2023 Eğitim ve İnsan Kaynakları Sonuç Raporu ve Strateji Belgesi
3	5018 yılı Kamu Mali Yönetimi ve Kontrol Kanunu

4	Kamu İdarelerinde Stratejik Planlamaya İlişkin Usul ve Esaslar Hakkında Yönetmelik
5	Devlet Planlama Teşkilatı Kamu İdareleri İçin Stratejik Planlama Kılavuzu (2006)
6	Milli Eğitim Bakanlığı 2015-2019 Stratejik Plan Hazırlık Programı
7	Milli Eğitim Bakanlığı Stratejik Plan Durum Analizi Raporu
8	61. Hükümet Programı
9	61. Hükümet Eylem Planı
10	Milli Eğitim Bakanlığı Strateji Geliştirme Başkanlığının 2013/26 Nolu Genelgesi

## 2.6.2 PEST (Politik-Yasal, Ekonomik, Sosyo-Kültürel, Teknolojik, Ekolojik, Etik) Analizi

Çevre analizinde; okulumuzu etkileyebilecek dışsal değişimler ve eğilimler değerlendirilmiştir. PEST Analizi faktörlerin incelenerek önemli ve hemen harekete geçilmesi gerekenleri tespit etmek ve bu faktörlerin, olumlu veya olumsuz kimleri etkilediğini ortaya çıkarmak için yapılan analizdir. Okulumuzda PEST Analizi, politik(siyasi), ekonomik, sosyal ve teknolojik faktörlerin incelenerek önemli ve hemen harekete geçirilmesi gerekenleri tespit etmek ve bu faktörlerin olumlu (fırsat) veya olumsuz (tehdit) etkilerini ortaya çıkarmak için yapılan bir analizdir. Politik, ekonomik, sosyal ve teknolojik değişimlerin sakıncalı(tehdit) taraflarından korunmak, avantajlı(fırsat) taraflarından yararlanmaya çalışmaktır. Okulumuz politik, ekonomik, sosyal ve teknolojik alanlardaki çevre değişkenlerini değerlendirmiş, bu değişkenlerin okulun gelişimine nasıl katkı sağlayacağını ya da okul gelişimini nasıl engelleyeceğini belirlenmiştir. Bu değişkenlerden okulumuzun gelişimine katkı sağlayacak olanlar bir fırsat olarak değerlendirilmiştir. Bunun yanı sıra okul gelişimini engelleyebilecek olan değişkenler ise tehdit olarak alınmış ve planlama yapılırken bu tehditler göz önünde bulundurulmuştur. Sosyal faktörler çevrenin sosyokültürel değerleri ve tutumları ile ilgilidir.

Bu değer ve tutumlar okulumuzun çalışanları ve hizmet sunduğu kesimler açısından önemlidir. Çünkü bu konular örgütün stratejik hedeflerini, amaçlarını etkileyebilir, kurum açısından bir fırsat ya da tehdit oluşturabilir. Sosyal açıdan çevre analizi yapılırken kurumun bulunduğu çevredeki yaşantı biçimi, halkın kültürel düzeyi, toplumsal gelenekler vb. konular dikkate alınmalı, bu konuların kurum açısından bir fırsat mı yoksa tehdit unsuru mu olduğu tespit edilmelidir. Teknolojik alandaki hızlı gelişmeler, telefon, radyo, televizyon ve internet gibi günümüz haberleşme araçları çevrede olup bitenlerden zamanında haberdar olma olanakları yanında, yazılı haberleşmenin ifade güçlüklerini ortadan kaldırmış, hatta birtakım olayları görerek anında izleyebilme olasılığını gerçekleştirmiş bulunmaktadır.

Herhangi bir haber, mesaj veya önemli bir olay, dünyanın herhangi bir yerine vakit geçirmeksizin çok çabuk ulaşmakta; dünyanın herhangi bir yerinden başka bir yere bilgi ve deneyim transferi gerçekleştirilebilmektedir. Bu durum bilimsel, teknik ve düşünsel alanlarda meydana gelen gelişmelerin iyi veya kötü sonuçlarıyla bütün dünyaya yayılmasını sağlamaktadır. Böylece, dünyada kişiler arası ilişkilerde olduğu kadar, grup ve uluslararası ilişkilerde de sosyokültürel yönden hızlı değişimler meydana gelmektedir. Bilimsel, teknik ve düşünsel değişimler, eğitim ve öğretim alanındaki sistem ve yöntemleri de temelinden değişime zorlamaktadır.

### PEST (ÇEVRE) ANALİZİ

Kurumumuz için PEST Analizi yapılırken; Politik, Ekonomik, Sosyal ve Teknolojik yönden çevre faktörlerinin incelenerek, önemli ve hemen harekete geçirilmesi gerekenleri tespit edilmek suretiyle çalışmalar yapılandırılmıştır. Bu yapılandırılmayla birlikte analiz sonuçlarının üst belgelerle ilişkilendirilmesi yapılmıştır.

Kurumumuz, Milli Eğitim Bakanlığı politikaları, 10. Kalkınma planı, 61. Hükümet programı ve hükümet eylem programı ile Avrupa Birliği uyum süreci çalışmaları ve Milli Eğitim Bakanlığı 2015–2019 stratejik plan hazırlık programı ışığında ön görülen hedefler doğrultusunda eğitim-öğretim faaliyetlerine devam etmektedir. Öğrencilerini eğitimin merkezine koyan bir yaklaşım sergileyen kurumumuz, öğrencilerin yeniliklere açık ve yeniliklerden haberdar, gelişim odaklı olmasını sağlayıcı, önleyici çalışmalarla risklerden koruyucu politikalar uygulayarak yasal sorumluluklarını en iyi şekilde yerine getirmek için çalışmaktadır.

### 2.6.2.1. Politik Eğilimler

*10. Kalkınma Planınının 137 – 160 arası maddeleri bu eğilim sonucu oluşan ihtiyaçları karşılamayı amaçlamaktadır.*

Eğitimde fırsat eşitliğinin artırılması ve hizmet sunumunun iyileştirilmesi kapsamında ücretsiz ders kitabı temini, şartlı eğitim yardımları, taşınabilir eğitim gibi uygulamalar gerçekleştirilmiş, öğretmenlerin istihdamında ve hizmet içi eğitimlerinde artış sağlanmış, eğitime ayrılan kamu kaynağı artırılmış, FATİH Projesi başlatılmış, 12 yıllık kademeli zorunlu eğitim sistemi tesis edilmiş ve müfredat bu doğrultuda yenilenmiştir. Eğitimde beşeri ve fiziki altyapı iyileştirilmiş, başta kız çocuklarının okullaşması olmak üzere eğitimin tüm kademelerinde okullaşma oranlarında artış sağlanmıştır.

2006-2007 eğitim öğretim yılında brüt okullaşma oranı okul öncesi eğitimde 4-5 yaş için yüzde 24, ilköğretimde yüzde 96,3 ve ortaöğretimde yüzde 86,6 iken, 2012-2013 eğitim öğretim yılında okul öncesi eğitimde yüzde 44, ilköğretimde yüzde 107,6 ve ortaöğretimde yüzde 96,8 olarak gerçekleşmiştir. Eğitimin çıktılarını ve dolayısıyla sistemin performansını değerlendiren uluslararası araştırmalarda elde edilen ortalama puanlarda kısmi iyileşme sağlanmıştır.

Nüfusun eğitim düzeyi yükselmekle birlikte OECD ve AB ortalamalarına göre düşük kalmaya devam etmiştir. Ortaöğretimin zorunlu eğitim kapsamına alınması ve yükseköğretime erişimde sağlanan gelişmeler sonucunda nüfusun eğitim düzeyinin artması öngörülmektedir. Diğer yandan, eğitim sistemi, işgücü piyasasının ihtiyaçlarını karşılamada yetersiz kalmış ve eğitilmiş genç bireylerin işsizlik oranlarında sağlanan düşüş sınırlı düzeyde gerçekleşmiştir.

Eğitime erişim başta olmak üzere kaydedilen iyileşmelere rağmen, eğitim kalitesinin yükseltilmesi, bölgeler ve okul türleri arasındaki başarı düzeyi farklılıklarının azaltılması ihtiyacı önemini korumaktadır. Bu kapsamda öğrenme ortamlarının niteliğinin eşitlik ve hakkaniyet çerçevesinde artırılması, öğretmen yetiştirme ve geliştirme sisteminin yeterlilikleri esas alan bir şekilde yeniden yapılandırılması, kariyer gelişim ve performans değerlendirme sisteminin oluşturulması, izleme ve değerlendirme faaliyetlerinde etkinlik sağlanması, akademik personelin nicelik ve niteliğinin artırılması, bilgi ve iletişim teknolojilerinin müfredata entegrasyonunun sağlanması, okul öncesi eğitimin yaygınlaştırılması ve eğitim ile istihdam ilişkisinin güçlendirilmesine yönelik mekanizmaların etkinliğinin artırılması ihtiyacı devam etmektedir.

Düşünme, algılama ve problem çözme yeteneği gelişmiş, demokratik değerleri ve milli kültürü özümsemiş, paylaşıma ve iletişime açık, sanat ve estetik duyguları güçlü, özgüven ve sorumluluk duygusu ile girişimcilik ve yenilikçilik özelliklerine sahip, bilim ve teknoloji kullanımına ve üretimine yatkın, bilgi toplumunun gerektirdiği temel bilgi ve becerilerle donanmış, üretken ve mutlu bireylerin yetişmesi eğitim sisteminin temel amacıdır.

Toplumun ve ekonominin ihtiyaçlarına duyarlı, paydaşlarıyla etkileşim içerisinde olan, ürettiği bilgiyi ürüne, teknolojiye ve hizmete dönüştüren, akademik, idari ve mali açıdan özerk üniversite modeli çerçevesinde küresel ölçekte rekabetçi bir yükseköğretim sistemine ulaşılması hedeflenmektedir.

**Tablo 1: Eğitimde Gelişmeler ve Hedefler**

	2006	2012	2013	2018
<b>Derslik Başına Öğrenci Sayısı 30 ve Altı Olan İl Sayısı</b>				
İlköğretim	51	63	66	76
Ortaöğretim	57	55	57	66
<b>Okul Öncesi (4-5 Yaş) Eğitimde Brüt Okullaşma Oranı (%)</b>	24,0	44,0	47,0	70,0
<b>Yükseköğretimde Brüt Okullaşma Oranı (%)<sup>1</sup></b>				
Örgün	29,1	42,9	47,2	55,0
Toplam	46,0	81,6	87,0	94,0
<b>Öğretim Üyesi Başına Öğrenci Sayısı<sup>1</sup></b>	41,6	43,1	43,0	36,0
<b>Yükseköğretimde Dünyadaki Uluslararası Öğrenci Havuzundan Alınan Pay (%)</b>	0,54	0,64 <sup>2</sup>	0,76	1,50

Kaynak: 2006 ve 2012 yılı verileri Milli Eğitim Bakanlığı (MEB), Kalkınma Bakanlığı, Ölçme, Seçme ve Yerleştirme Merkezi (ÖSYM), OECD ve Avrupa Topluluğu İstatistik Ofisi'ne (Eurostat) aittir. 2013 ve 2018 yılı verileri Onuncu Kalkınma Planı tahminleridir. Lisansüstü öğrenciler hariçtir. 2012 yılı verisi 2011-2012 eğitim öğretim yılına aittir. 2010 yılı verisidir.

Eğitim sisteminde, bireylerin kişilik ve kabiliyetlerini geliştiren, hayat boyu öğrenme yaklaşımı çerçevesinde işgücü piyasasıyla uyumunu güçlendiren, fırsat eşitliğine dayalı, kalite odaklı dönüşüm sürdürülecektir.

Okul türlerinin azaltıldığı, programlar arası esnek geçişlerin olduğu, öğrencilerin ruhsal ve fiziksel gelişimleri ile becerilerini artırmaya yönelik sportif, sanatsal ve kültürel aktivitelerin daha fazla yer aldığı, bilgi ve iletişim teknolojilerine entegre olmuş bir müfredatın bulunduğu, sınav odaklı olmayan, bireysel farklılıkları gözetilen bir dönüşüm programı uygulanacaktır.

Öğrencilerin sosyal, zihinsel, duygusal ve fiziksel gelişimine katkı sağlayan okul öncesi eğitim, imkânları kısıtlı hane ve bölgelerin erişimini destekleyecek şekilde yaygınlaştırılacaktır.

İlk ve orta öğretimde başta engelliler ve kız çocukları olmak üzere tüm çocukların okula erişimi sağlanacak, sınıf tekrarı ve okul terki azaltılacaktır.

Özel eğitime gereksinim duyan engellilerin ve özel yetenekli bireylerin, bütünleştirme eğitimi doğrultusunda, uygun ortamlarda eğitimlerinin sağlanması amacıyla beşeri ve fiziki altyapı güçlendirilecektir.

Yabancı dil eğitimine erken yaşlarda başlanacak, bireylerin en az bir yabancı dili iyi derecede öğrenmesini sağlayacak düzenlemeler yapılacaktır.

Ortaöğretim ve yükseköğretime geçiş sistemi, öğrencilerin ilgi ve yeteneklerini dikkate alan etkin rehberlik ve yönlendirme hizmetleri desteğiyle, süreç odaklı bir değerlendirme yapısına kavuşturulacaktır.

Eğitim sisteminin performansının değerlendirilmesine imkân tanıyacak şekilde öğrenci kazanımlarının izlenebilmesini teminen, sınıf temelli başarı düzeyleri, yeterlilikleri ve standartları belirlenecek, ulusal düzeyde çoklu değerlendirme ve denetleme mekanizması geliştirilecektir.

Öğretmenlik mesleği daha cazip hale getirilecek; öğretmen yetiştiren fakülteler ile okullar arasındaki etkileşim güçlendirilecek; öğretmen yetiştirme ve geliştirme sistemi, öğretmen ve öğrenci yeterliliklerini esas alan, kişisel ve mesleki gelişimi sürekli teşvik eden, kariyer gelişimi ve performansa dayanan bir yapıda düzenlenecektir.

Deneyimli öğretmenlerin dezavantajlı bölgelerde ve okullarda uzun süreli çalışması özendirilecektir. Okul idarelerinin bütçeleme süreçlerinde yetki ve sorumlulukları artırılacaktır.

Kalabalık ve birleştirilmiş sınıf ile ikili eğitim uygulamaları azaltılacak, öğrenci pansiyonları yaygınlaştırılacaktır.

Eğitimde alternatif finansman modelleri geliştirilecek, özel sektörün eğitim kurumu açması, özel kesim ve meslek örgütlerinin mesleki eğitim sürecine idari ve mali yönden aktif katılımı özendirilecektir.

Örgün ve yaygın eğitim kurumlarında bilgi ve iletişim teknolojisi altyapısı geliştirilecek, öğrenci ve öğretmenlerin bu teknolojileri kullanma yetkinlikleri artırılacaktır. FATİH Projesi tamamlanacak ve teknolojinin eğitime entegrasyonu konusunda nitel ve nicel göstergeler geliştirilerek etki değerlendirmesi yapılacaktır.

Eğitim sistemi ile işgücü piyasası arasındaki uyum; hayat boyu öğrenme perspektifinden hareketle iş yaşamının gerektirdiği beceri ve yetkinliklerin kazandırılması, girişimcilik kültürünün benimsenmesi, mesleki ve teknik eğitimde okul-işletme ilişkisinin orta ve uzun vadeli sektör projeksiyonlarını dikkate alacak biçimde güçlendirilmesi yoluyla artırılacaktır.

Ulusal Yeterlilik Çerçevesi oluşturularak eğitim ve öğretim programları ulusal meslek standartlarına göre güncellenecek, önceki öğrenmelerin tanınmasını içeren, öğrenci hareketliliğini destekleyen ulusal ve uluslararası geçerliliğe sahip diploma ve sertifikasyon sistemi geliştirilecektir.

Ortaöğretim ve yükseköğretim düzeyindeki mesleki ve teknik eğitimde, program bütünlüğü temin edilecek ve nitelikli işgücünün yetiştirilmesinde uygulamalı eğitime ağırlık verilecektir.

### 2.6.2.2. Ekonomik Eğilimler

*10. Kalkınma Planının 54 – 64 arası maddeleri bu eğilim sonucu oluşan ihtiyaçları karşılamayı amaçlamaktadır.*

Küresel düzeyde nitelikli işgücünün önemi giderek artmaktadır. Eğitim seviyesinin ve işgücünün niteliğinin yükselmesi, ülkelerin ve bireylerin ekonomik gelişmişliğini etkilemeye devam edecektir. Eğitim seviyesinin yanında işgücünün niteliğinin de işgücü hareketlerinde belirleyici bir unsur olması beklenmektedir. Tüm ülkelerde nitelikli işgücüne olan talebin artacağı öngörülmektedir.

Yeni teknolojilerin yaygınlaşması, dünyanın çeşitli yerlerindeki insanların aynı anda yeni bilgilere hızlı ve kolay erişimlerini sağlamaktadır. Bu durum, eğitim faaliyetlerinin yerleşik norm ve yaklaşımlarını da değiştirmektedir. Bilgi ve iletişim teknolojilerinin ve yoğunlaşan kültürler arası etkileşimin, önümüzdeki dönemde eğitim faaliyetlerindeki çok boyutlu zenginleşmeyi artırması beklenmektedir.

Yirmi birinci yüzyıl; nitelikli insan gücünü yetiştirmenin yanında küresel ölçekte bu insanları kendisine çekebilene, bu gücü doğru ve yerinde değerlendiren, küresel bilgiyi kullanarak yeni bilgiler üretebilen, bilgiyi ekonomik ve sosyal faydaya dönüştürebilen, bu süreci bilgi ve iletişim teknolojileri ile bütünleştirebilen ve insan odaklı kalkınma anlayışını benimseyen ülkelerin yüzyılı olacaktır.

Beşeri sermayenin geliştirilmesi genç nüfusa sahip ülkemiz açısından önümüzdeki dönem için bir fırsattır. Bu fırsatı değerlendirerek eğitim kalitesinin ve işgücü niteliğinin artırılması, büyümeyi ve kalkınmayı olumlu yönde etkileyecektir. Diğer yandan Türkiye'nin içinde bulunduğu geniş kültürel havza, dinamik nüfus açısından hem işgücü hem de eğitimle ilgili fırsatlar barındırmaktadır. Türkiye'nin bir bölgesel merkez olarak yükselmesi, iki yönlü insan hareketliliğini artırmaktadır. Bölgesel ve uluslararası hareketliliğin önümüzdeki dönemde daha da artması beklenmektedir. Çok sayıda öğrencinin yurtdışında eğitim görme eğiliminde olduğu günümüzde, Türkiye gelişen beşeri sermayesi ve eğitim kurumlarıyla bu alanı fırsata dönüştürebilecek bir potansiyel taşımaktadır.

Gelişmekte olan ülkelerde daha hızlı olmak üzere şehirleşme sürecinin devam etmesi, şehirleşmeyi büyümenin odağına taşıyan yaklaşımların gelişmesi, dünya genelinde şehir

ekonomilerinin ve yaşam tarzının daha da hâkim olması beklenmektedir. Bilgiye dayalı ekonomi, finansal ve ihtisaslaşmış hizmetler, nitelikli işgücü, Ar-Ge ve yenilik kapasitesi özellikle görece büyük şehirlerde yoğunlaşmaktadır. Yükselen ve gelişmekte olan ülkeler, küresel rekabet ortamına hızla büyüyen şehirleriyle katılmaktadır.

Küresel bütünleşme sürecine paralel olarak yerel ekonomiler; sermaye hareketleri, ticaret ve değer zincirleri aracılığıyla birbirine daha sıkı bağlanmaktadır. Yerel özellikler ile şehirlerin iş ve yaşam çevresi; rekabet avantajı elde etme, yatırım ve nitelikli işgücü çekme açılarından daha fazla öne çıkmaktadır. İç ve dış göçler, farklı kültür ve sosyal kesimlerin şehirlerde bir araya gelmesine neden olurken, bir yandan da altyapı ihtiyacının artmasına, gelir eşitsizliklerine, güvenlik ve sosyal uyum sorunlarına yol açmakta, şehirlerde sosyal ve mekânsal ayrışma riskini beraberinde getirmektedir.

Şehirlerde ekonomik etkinliği sağlamak, altyapı ve hizmet kalitesini artırmak, çevresel maliyetleri azaltmak amacıyla yapılan yatırım ve düzenlemeler, katma değeri yüksek yeni sektörlerin gelişmesine imkân vermektedir. Bu gelişme, şehirleşme sürecini büyüme ve kalkınma politikalarıyla bütünleştirebilen ülkeler için önemli fırsatlar sunmaktadır. Diğer taraftan, sermaye fazlasının yüksek ve spekülâtif kâr güdüsüyle şehirleşme sürecine paralel olarak büyüyen gayrimenkul sektörleri ile türev araçlarına yönelmesi ve buna bağlı oluşan suni fiyat artışları, finansal krizlerin temel nedenleri arasında bulunmakta ve risk oluşturmaktadır.

Devam eden şehirleşme süreci Türkiye açısından yukarıda ifade edilen fırsat ve riskleri daha belirgin hale getirmektedir. Şehirleşme sürecinin, şehirleri daha rekabetçi, yaşanabilir ve sürdürülebilir bir niteliğe kavuşturacak biçimde yönetilmesi, ülkemizin kalkınma hedeflerine ulaşmasına önemli katkı sağlayabilecektir.

Hızla artan nüfus, şehirleşme, ekonomik faaliyetler, çeşitlenen tüketim alışkanlıkları; çevre ve doğal kaynaklar üzerindeki baskıyı artırmaktadır. Çevre kirliliği, iklim değişikliği, çölleşme, ormansızlaşma, su kıtlığı ve küresel ısınmayla ilgili sorunlar dünya gündemindeki yerini korumaktadır. Sürdürülebilir kalkınma hedeflerine ulaşmak için küresel ölçekte başlayan yeni büyüme modeli arayışlarıyla birlikte “yeşil büyüme” kavramı önem kazanmıştır. Bu kavram çerçevesinde, üretim sektörlerinde temiz üretim ve eko-verimlilik ile hem çevrenin korunması hem de rekabetçiliğin artırılması mümkün görülmekte, tarım ve turizm gibi çevreye duyarlı sektörlerde ekolojik potansiyel değerlendirilmekte, yeni düzenleme ve yatırımlarla şehirlerin daha çevre dostu ve ekonomik olarak etkin olabileceği vurgulanmaktadır.

Bu eğilimlere bağlı olarak önümüzdeki dönemde bazı sektörlerde kısıtlamaların, bazı sektörlerde ise yeni üretim ve istihdam alanlarının ortaya çıkması muhtemeldir. Çevresel maliyetlerin içselleştirilmesine dönük politika tasarımlarının da belirli ölçüde yaygınlaşacağı öngörülmektedir. Sürdürülebilir büyüme yönündeki arayışların teknolojik gelişme için yeni alanlar oluşturması beklenmektedir. Ancak, gelişmekte olan ülkelerin sınırlı kaynak ve kapasiteleri, teknoloji geliştirme ve büyüme imkânlarından yararlanılmasını ve sürdürülebilir bir üretim ve tüketim yapısına geçişi zorlaştırabilecektir. Ayrıca, küresel düzeyde politika yapıcılarını enerji, ekonomi, sosyal kalkınma ve çevre hedeflerinin uyumlaştırılması konusunda kritik tercihlerle karşı karşıyadır.

Türkiye’deki kalkınma politikaları sürdürülebilir kalkınma yönünde gelişim göstermektedir. Türkiye, küresel düzeydeki çevre sorunlarının çözümüne ülke gerçeklerini gözeten bir anlayışla, “ortak fakat farklılaştırılmış sorumluluklar” ve “göreceli kapasiteler” ilkeleri çerçevesinde katkı vermektedir. Artan nüfusun ihtiyaçları ve çeşitlenen tercihleri kalkınma sürecini etkilerken, çevre üzerinde yaratılan baskının azaltılması önem kazanmaktadır. Bu çerçevede, kirliliğin önlenmesi çalışmalarına, biyolojik çeşitlilik ve doğal kaynakların korunması ile sürdürülebilir kullanımına öncelik verilmektedir. Türkiye çevre

konusunda aldığı kararlar ve yürüttüğü projelerle çevresel tehditleri fırsata dönüştürme potansiyeline sahiptir.

### 2.6.2.3. Sosyal Eğilimler

10. Kalkınma Planınının 270 – 285 arası maddeleri bu eğilim sonucu oluşan ihtiyaçları karşılamayı amaçlamaktadır.

Gelir dağılımında adaletin sağlanması ve yoksullukla mücadele alanında önemli ilerlemeler kaydedilmiştir. Bu kapsamda, günlük geliri 4,3 doların altında kalan nüfusun oranı 2006 yılındaki yüzde 13,3 seviyesinden 2011 yılında yüzde 2,8'e düşmüş, gelir dağılımında sağlanan iyileşme sonucunda Gini katsayısı 2006 yılındaki 0,40 seviyesinden 2011 yılında 0,38'e gerilemiştir. 2006 yılında en zengin yüzde 20'lik grubun yıllık kullanılabilir gelirden aldığı pay, en yoksul yüzde 20'lik grubun aldığı payın yaklaşık 8,1 katı iken, 2011 yılında bu pay 7 kat seviyesine düşmüştür.

Düşük gelir gruplarına yönelik sosyal koruma ödemeleri kapsamında ücret ve maaş gelirleri ile emekli aylıklarında önemli iyileşmeler yapılmıştır. Yoksulluğun nesiller arası aktarımını engellemek için, eğitim alanındaki sosyal yardımlarda alt gelir gruplarına önem verilmiş, bu kapsamdaki yardımlar Dokuzuncu Kalkınma Planı döneminde yaklaşık iki katına çıkarılmıştır.

**Tablo 2: Gelir Gruplarının Toplam Gelirden Aldıkları Paylar**

	2006	2007	2008	2009	2010	2011
Birinci Yüzde 20 (En Yoksul)	5,8	6,4	6,4	6,2	6,5	6,5
İkinci Yüzde 20	10,5	10,9	10,9	10,7	11,1	11,0
Üçüncü Yüzde 20	15,2	15,4	15,4	15,3	15,6	15,5
Dördüncü Yüzde 20	22,1	21,8	22,0	21,9	21,9	21,9
Beşinci Yüzde 20 (En Zengin)	46,5	45,5	45,3	46,0	44,9	45,2
<b>Toplam</b>	<b>100,0</b>	<b>100,0</b>	<b>100,0</b>	<b>100,0</b>	<b>100,0</b>	<b>100,0</b>
Gini Katsayısı	0,40	0,39	0,39	0,39	0,38	0,38

Kaynak: TÜİK Gelir ve Yaşam Koşulları Araştırması

2006 yılında toplam kamu sosyal yardım harcamalarının GSYH'ya oranı yüzde 0,86 iken, bu oran 2011 yılında yüzde 1,18'e yükselmiştir. Sosyal hizmet ve yardım alanındaki dağılımın giderilmesi ve hizmet bütünlüğünün sağlanması amacıyla bu alanda faaliyet gösteren kurumlar, Aile ve Sosyal Politikalar Bakanlığı altında yeniden yapılandırılmıştır.

Sosyal hizmet ve yardımlardan yararlanacak kişi ve grupların tespitinde nesnel ölçütler oluşturulmuş, sosyal yardım alanında faaliyet gösteren kurum ve kuruluşlar arasında iletişim ve işbirliği artırılmış ve sosyal yardım istihdam bağlantısının güçlendirilmesine yönelik çalışmalar sürdürülmüştür. Korunmaya muhtaç çocuklara yönelik sevgi evi ve çocuk evi modellerine geçilmiş, engellilere yönelik evde bakım ve eğitim desteğinin kapsamı genişletilmiş ve istihdam teşvikleri getirilmiştir.

Yoksul kesimin sosyal transferlerden daha etkin yararlandırılması ve yoksulluk riski görece daha yüksek kırsal nüfusa odaklanması ihtiyacı devam etmektedir.

Sosyal hizmet ve yardımlar alanında hizmet standartlarının oluşturulması, nitelikli personel istihdamı ve denetimin geliştirilmesi, korunmaya muhtaç çocuklara yönelik kurum bakımı dışında alternatif modeller geliştirilmesi yanında fiziki çevre şartlarının engellilere uygun hale getirilmesi, engellilerin eğitime ve işgücü piyasasına katılımının artırılması ve bakım hizmetlerinin niteliğinin yükseltilmesi, artan yaşlı nüfusa yönelik hizmetlerin çeşitlendirilmesi ve yaygınlaştırılması ihtiyacı önemini korumaktadır.

Yoksulluk ve sosyal dışlanma riski altında bulunan kesimlerin fırsatlara erişimlerinin kolaylaştırılması yoluyla ekonomik ve sosyal hayata katılımlarının artırılması ve yaşam kalitelerinin yükseltilmesi, gelir dağılımının iyileştirilmesi ve yoksulluğun azaltılması temel amaçtır. Bu kapsamda sosyal hizmet ve yardım alanında ailenin ihtiyaçlarına bütünsel olarak yaklaşan arz odaklı ve istihdam bağlantılı bir sistem kurulması esastır.

Plan döneminde ülkemizde mutlak yoksulluğun ihmal edilebilir seviyelere indirilmesi ve gelişmiş ülkelerde olduğu gibi göreceli yoksulluğa odaklanması amaçlanmaktadır.

**Tablo 3: Sosyal Koruma Alanında Gelişmeler ve Hedefler**

	2006	2011	2013	2018
Gini Katsayısı <sup>1</sup>	0,40	0,38	0,37	0,36
Kişi Başı Günlük 4,30 Doların Altındaki Nüfus Oranı (%) <sup>2</sup>	13,3	2,8	2,3	<1,0
Göreceli Yoksulluk (%) <sup>3</sup>	25,0	22,6	22,0	19,0

Kaynak: 2006 ve 2011 yılı verileri TÜİK ve Aile ve Sosyal Politikalar Bakanlığına aittir. 2013 ve 2018 yılı verileri Onuncu Kalkınma Planı tahminidir.

2006 ve 2011 yılı rakamları TÜİK Gelir ve Yaşam Koşulları Araştırmaları

2006 ve 2011 yılı rakamları TÜİK 2011 Yoksulluk Çalışması

2006 ve 2011 yılı rakamları TÜİK 2006 ve 2011 Gelir ve Yaşam Koşulları Araştırmaları (Göreceli yoksulluk hesaplanırken eşdeğer hane halkı kullanılabilir geliri medyan değerinin yüzde 60'ı yoksulluk sınırı olarak alınmıştır.)

Vergi ve sosyal transferlerin gelir dağılımı eşitsizliğini ve yoksulluğu azaltıcı etkisi artırılacaktır.

Yoksulluğun nesiller arası aktarımının önlenmesi amacıyla başta eğitim olmak üzere temel kamu hizmetlerine erişimde fırsat eşitliği daha da güçlendirilecek; yoksullukla mücadelede sivil toplumun katılımı artırılacak ve yerel yönetimlerin rolü güçlendirilecektir.

Sosyal hizmet ve yardımlar alanında bütüncül hizmet sunulmasını sağlamaya yönelik Aile Sosyal Destek Programı (ASDEP) modeli uygulanacaktır.

Sosyal yardım-istihdam bağlantısı güçlendirilerek yoksul kesimin istihdam edilebilirliğinin artırılması ve üretken duruma geçirilmesine yönelik programlara devam edilecektir.

Sosyal hizmet ve yardım alanında nitelikli personel eksikliği giderilecek, aile yanında bakımı destekleyen modeller geliştirilecek, kurum bakımı hizmetlerinin standart ve niteliği iyileştirilecektir.

Korunmaya muhtaç çocuklara yönelik öncelikle aile yanında bakım olmak üzere koruyucu aile ve evlat edinme gibi alternatif modeller yaygınlaştırılacaktır.

Engellilere yönelik eğitim, istihdam ve bakım hizmetlerinin etkinliği ve denetimi artırılacak, bu kapsamda kaynaklar daha verimli kullanılacak ve fiziksel çevre şartları engellilere uygun hale getirilecektir.

Yaşlıların kendi çevrelerinden uzaklaşmadan evlerinde bakımını sağlamaya yönelik hizmetler çeşitlendirilerek yaygınlaştırılacak ve yaşlılara yönelik kurumsal bakım hizmetlerinin sayısı ve niteliği artırılacaktır.

#### 2.6.2.4. Bilgi ve Teknolojik Eğilimler

10. Kalkınma Planınının 618 – 639 arası maddeleri bu eğilim sonucu oluşan ihtiyaçları karşılamayı amaçlamaktadır.

Dokuzuncu Kalkınma Planı döneminde bilim, teknoloji ve yenilik kapasitesini artırmaya yönelik politikalar çerçevesinde, Ar-Ge'ye ayrılan kaynak miktarı ve bilim insanı sayısı ile özel sektörün Ar-Ge faaliyetleri, harcaması ve araştırmacı istihdamı artmış; üniversiteler, kamu kurumları ve özel sektörde araştırma altyapıları yaygınlaştırılmıştır.

Ar-Ge harcamalarının GSYH'ya oranı, 2006 yılındaki yüzde 0,6 seviyesinden 2011 yılı itibarıyla yüzde 0,86'ya yükselmiş olmakla birlikte, AB ortalaması olan yüzde 1,9 seviyesinin ve Dokuzuncu Kalkınma Planında yer alan yüzde 2 hedefinin altında kalmıştır. Bu dönem sonunda 80 bin olarak hedeflenen ülkemizdeki tam zaman eşdeğer (TZE) araştırmacı sayısı 2011 yılı itibarıyla 72 bine ulaşmıştır. 10 bin çalışan başına düşen TZE



araştırmacı sayısı 2011 yılı itibarıyla 30 olup, 2010 yılı itibarıyla 70,3 olan AB ortalamasının altındadır.

Ar-Ge harcamalarının 2011 yılı itibarıyla yüzde 43,2'si özel sektör tarafından gerçekleştirilmekte ve TZE Ar-Ge personelinin yüzde 48,9'u özel sektör tarafından istihdam edilmektedir. Özel sektör Ar-Ge faaliyetlerinin ve Ar-Ge personel istihdamının artmasında Ar-Ge destekleri, Teknoloji Geliştirme Bölgelerindeki (TGB) gelişmeler ve özel sektörün Ar-Ge merkezi kurmasına yönelik teşvikler etkili olmuştur.

Dokuzuncu Kalkınma Planında ve Bilim ve Teknoloji Yüksek Kurulu kararlarında belirlenen öncelikli teknoloji alanları başta olmak üzere, kamu kurumları ve üniversitelerde araştırma altyapıları oluşturulması amacıyla yaklaşık 2,4 milyar TL kaynak harcanmıştır. Halen faaliyete geçmiş 108, kurulumu devam eden 65 tematik ileri araştırma merkezi projesi bulunmaktadır. Bu merkezler ağırlıklı olarak biyoteknoloji dâhil yaşam bilimleri, malzeme, havacılık ve uzay, bilgi ve iletişim, savunma teknolojileri ile nanoteknoloji alanlarındadır. Öte yandan, üniversitelerin araştırma kapasitesini geliştirmek üzere 20 üniversitede merkezi araştırma laboratuvarı tamamlanmış, 62'sinde ise devam etmektedir. Bu merkezleri diğer kamu üniversitelerinde de kurmak üzere hazırlık çalışmaları yürütülmektedir.

TGB'lerin sayısı ile bu bölgelerde yürütülen projeler ve araştırmacı istihdamının yanı sıra başta Türkiye Bilimsel ve Teknolojik Araştırma Kurumu (TÜBİTAK) olmak üzere ilgili kamu kurumları tarafından yürütülen Ar-Ge ve yenilik destek programlarının sayısı, kaynak miktarı artmış ve destekler büyük ölçüde öncelikli alanlara yönlendirilmiştir. Ülkemiz 2010 yılı itibarıyla toplam bilimsel yayın sayısı bakımından dünyada 18'inci sırada olmasına rağmen, bu yayınların nüfusa oranı bakımından 45'inci ve yayınlara yapılan ortalama atıf bakımından ise AB ülkeleri arasında son sıralarda yer almaktadır. Bu durum özellikle temel bilimlerde araştırma ortamının iyileştirilmesi ve araştırmacı insan gücünün nitelik ve niceliğinin artırılması ihtiyacını göstermektedir.

Bilim, teknoloji ve yenilik politikalarının başta eğitim, sanayi ve bölgesel politikalar olmak üzere diğer politikalarla tamamlayıcı olarak yürütülmesi; sanayi sektörü yanında hizmetler ve tarım sektörlerinde katma değer artışı sağlanması, yenilikçi girişimciliğin gelişmesi ve bölgesel potansiyelin harekete geçirilmesi açılarından öneme sahiptir.

Kaydedilen gelişmelere rağmen Ar-Ge ve yenilik için ayrılan kaynakların hem miktarının hem de istenilen faydaya dönüşmek üzere etkinliğinin artırılması ihtiyacı devam etmektedir. Özellikle teknolojik ürün üretme sürecinin ticarileştirme aşamasının güçlendirilmesi, teknoloji transferine yönelik ara yüzlerin oluşturulması, yenilikçi girişimciliğin geliştirilmesi, kamu alımlarının yerli teknolojilerin geliştirilmesini destekler yapıya kavuşturulması, üretim süreçlerinde verimliliği artıran ve sürdürülebilir üretimi destekleyen teknolojilerin geliştirilmesi, imalat sanayi üretiminde ve ihracat içinde yüksek teknoloji sektörlerinin payının artırılması ihtiyacı önemini korumaktadır.

Ar-Ge ve yenilik alanında uluslararası düzeyde akreditasyon ve standart oluşturma kapasitesinin artırılması, araştırma altyapılarının çeşitlendirilerek etkin ve sürdürülebilir kullanımlarının sağlanması, kamu ve özel sektördeki altyapılar arasındaki işbirliğinin daha da geliştirilmesi gerekmektedir. Araştırmacı insan gücünün nitelik ve nicelik olarak geliştirilerek özel sektörde istihdamının artırılması ihtiyacı bulunmaktadır. Ayrıca, başta AB ülkeleri olmak üzere Ar-Ge faaliyetleri, araştırma altyapıları ve araştırmacı insan gücü bakımından bölgesel ve küresel düzeyde işbirliğinin geliştirilmesi önemini korumaktadır.

Ar-Ge ve yenilik politikasının temel amacı; teknoloji ve yenilik faaliyetlerinin özel sektör odaklı artırılarak faydaya dönüştürülmesine, yeniliğe dayalı bir ekosistem oluşturularak araştırma sonuçlarının ticarileştirilmesine ve markalaşmış teknoloji yoğun ürünlerle ülkemizin küresel ölçekte yüksek rekabet gücüne erişmesine katkıda bulunmaktır.

#### **Tablo 4: Ar-Ge ve Yenilik Alanında Gelişmeler ve Hedefler**

	2006	2011	2013	2018
Ar-Ge Harcamalarının GSYH'ya Oranı (%)	0,60	0,86	0,92	1,80
Ar-Ge Harcamalarında Özel Sektörün Payı (%)	37,0	43,2	46,0	60,0
TZE Cinsinden Ar-Ge Personeli Sayısı	54.444	92.801	100.000	220.000
TZE Cinsinden Araştırmacı Sayısı	42.663	72.109	80.000	176.000
Ar-Ge Personeli İçinde Özel Sektörde İstihdam Edilenlerin Payı (%)	33,1	48,9	52,0	60,0

Kaynak: 2006 ve 2011 yılı verileri TÜİK'e aittir. 2013 ve 2018 yılı verileri Onuncu Kalkınma Planı tahminleridir.

Başta enerji ve imalat sanayi olmak üzere tüm sektörlerde, doğal kaynakların etkin kullanımını ve çevresel bozulmaların önlenmesini sağlayacak temiz teknolojiler ile katma değeri yüksek yeşil ürünler geliştirilmesine yönelik Ar-Ge ve yenilik faaliyetleri desteklenecektir.

Teknoloji geliştirme bölgelerinin yapısı ve işleyişi; üniversite sanayi işbirliğini, işletmeler arası ortak Ar-Ge ve yenilik faaliyetlerini ve yenilikçi girişimciliği en üst düzeye çıkarmak üzere etkinleştirilecektir.

Temel ve sosyal bilimlerde yetkin araştırmacıların yetiştirilmesi desteklenecek, üniversiteler ve kamu kurumları bünyesinde bu alanlardaki araştırmaların sayısı, niteliği ve etkinliği artırılacaktır.

Kamu tedarik sistemi yeniliği, yerlileşmeyi, çevreye duyarlılığı, teknoloji transferini ve yenilikçi girişimciliği teşvik edecek şekilde iyileştirilecektir.

Kamu kurumlarının özel sektörle işbirliği içerisinde Ar-Ge faaliyetlerini yönlendirme ve sonuçlarını hayata geçirmeye yönelik kapasiteleri güçlendirilecektir.

Ar-Ge faaliyetleri, araştırma altyapıları ve araştırmacı insan gücü bakımından bölgesel ve küresel düzeyde işbirliği geliştirilecektir. Bu kapsamda kritik teknolojilerin transferinin kolaylaştırılmasına, içselleştirilmesine ve dünyadaki emsal teknolojilerle rekabet edebilecek şekilde geliştirilmesine önem verilecektir.

#### 2.6.2.5. Ekolojik Eğilimler

10. Kalkınma Planınının 1028 – 1041 arası maddeleri bu eğilim sonucu oluşan ihtiyaçları karşılamayı amaçlamaktadır.

Dokuzuncu Kalkınma Planı döneminde, sürdürülebilir kalkınmayı hedefleyen bir yaklaşımla, çevre mevzuatı ve standartları geliştirilmiş, kurumsal ve teknik altyapı iyileştirilmiş ve çevre yönetiminin güçlendirilmesine yönelik projeler gerçekleştirilmiştir. İklim Değişikliği Strateji Belgesi ve Biyolojik Çeşitlilik Stratejisi ve Eylem Planı gibi temel strateji belgeleri hazırlanarak çevre politikasına ve uygulamaya yön veren çerçeve geliştirilmiştir. Böylece başta emisyonların kontrolü, korunan alanların genişletilmesi, biyolojik çeşitliliğin korunması olmak üzere çevre kirliliğinin önlenmesi, çevre kalitesinin iyileştirilmesi ve doğal kaynakların sürdürülebilir yönetimi yönünde önemli ilerlemeler kaydedilmiştir.

Küresel iklim değişikliğiyle mücadelede ulusal şartlar çerçevesinde alınan tedbirlerle 1990-2007 döneminde kümülatif olarak 1,4 milyar ton emisyon tasarrufu sağlanmıştır. 2010 yılı verilerine göre, Türkiye'nin yıllık sera gazı emisyonu 401,9 milyon ton karbondioksit eşdeğeri, kişi başına sera gazı emisyonları ise yıllık 5,51 ton karbondioksit eşdeğeri. 2007-2012 döneminde havadaki kükürt dioksit miktarında yüzde 50, partikül madde miktarında ise yüzde 36 oranında azalma sağlanmıştır. Korunan alanların ülke yüzölçümüne oranı, 2006 yılında yüzde 4,99 iken 2012 yılında yüzde 7,24'e yükselmiştir.

Bu gelişmelere rağmen ekonomik büyüme, nüfus artışı, üretim ve tüketim alışkanlıklarının çevre üzerindeki baskıları devam etmektedir. Çevre ve doğal kaynak yönetiminde planlama, uygulama, izleme ve denetimin geliştirilmesi gerekmektedir. Kurumlar arası yetki çakışmalarının giderilmesi ve işbirliğinin güçlendirilmesine ihtiyaç

duyulmaktadır. Çevresel yatırımlar için finansman kaynaklarının geliştirilmesi ve kaynakların etkili kullanımı ile çevreye ciddi etkisi olabilecek proje ve programların etkilerinin değerlendirilerek önlem alınmasını sağlayacak araçların güçlendirilmesine ihtiyaç duyulmaktadır. Çevre dostu yöntem ve teknolojilere yönelik Ar-Ge ve yeniliğin geliştirilmesi de ekonomik büyümeyi desteklemek açısından önem arz etmektedir.

Ekonomik ve sosyal gelişme sağlanırken, toplumun çevre duyarlılığı ve bilincinin artırılması, bugünün ve gelecek nesillerin kısıtlı doğal kaynaklardan faydalanmasını güvence altına alacak şekilde çevrenin korunması ve kalitesinin yükseltilmesi temel amaçtır.

Enerji, sanayi, tarım, ulaştırma, inşaat, hizmetler ve şehirleşme gibi alanlarda çevre dostu yaklaşımların barındırdığı yeni iş imkânları, gelir kaynakları, ürün ve teknolojilerin geliştirilmesine yönelik fırsatlar değerlendirilerek yeşil büyümenin sağlanması hedeflenmektedir.

Çevre yönetiminde görev, yetki ve sorumluluklardaki belirsizlik ve yetersizlikler giderilecek, denetim mekanizmaları güçlendirilecek; özel sektörün, yerel yönetimlerin ve STK'ların rolü artırılabilecektir.

Sürdürülebilir şehirler yaklaşımına uygun olarak şehirlerde atık ve emisyon azaltma, enerji, su ve kaynak verimliliği, geri kazanım, gürültü ve görüntü kirliliğinin önlenmesi, çevre dostu malzeme kullanımı gibi uygulamalarla çevre duyarlılığı ve yaşam kalitesi artırılabilecektir.

Üretim ve hizmetlerde yenilenebilir enerji, eko-verimlilik, temiz üretim teknolojileri gibi çevre dostu uygulamalar desteklenecek, çevre dostu yeni ürünlerin geliştirilmesi ve markalaşması teşvik edilecektir.

Sürdürülebilir üretim ve tüketimi desteklemek üzere kamu alımlarında çevre dostu ürünlerin tercih edilmesi özendirilecektir.

Doğal kaynakların ve ekosistem hizmetlerinin değeri ölçülerek politika oluşturma ve uygulama süreçlerinde dikkate alınacaktır.

Tüketim alışkanlıklarının sürdürülebilirliğinin desteklenmesi ve doğa koruma başta olmak üzere çevre bilincinin artırılmasına yönelik uygulamalar yaygınlaştırılacaktır.

Tarım, ormancılık, gıda ve ilaç sanayii açısından önem taşıyan biyolojik çeşitliliğin tespiti, korunması, sürdürülebilir kullanımı, geliştirilmesi ve izlenmesi sağlanacaktır.

İklim değişikliği ile mücadele ve uyum çalışmaları ülke gerçekleri gözeticilerle "ortak fakat farklılaştırılmış sorumluluklar" ile "göreceli kabiliyetler" ilkeleri doğrultusunda sürdürülecektir.

Enerji, sanayi, tarım, ulaştırma, inşaat, hizmetler ve şehirleşme gibi alanlarda yeşil büyüme fırsatları değerlendirilecek, çevreye duyarlı ekonomik büyümeyi sağlayan yeni iş alanları, Ar-Ge ve yenilikçilik desteklenecektir.

#### **2.6.2.6. Etik Eğilimler**

Dünyada ve ülkemizde yaşanan sosyal, ekonomik ve kültürel değişim, kamuoyunun eleştirisine açıklık ve değişim talebi, hızlı ve etkili iletişim olanakları ile sivil toplumun gelişimi; toplumun taleplerine karşı daha duyarlı, katılımcılığa önem veren, açıklık, saydamlık, hesap verebilirlik, tarafsızlık, dürüstlük ve objektiflik ilkelerine bağlı yeni bir kamu hizmeti anlayışının doğmasına yol açmıştır.

Yeni kamu hizmeti anlayışına paralel olarak, gerek OECD ve Avrupa Konseyi gibi ülkemizin de üyesi olduğu uluslararası kuruluşların, gerek kamu kurumları, üniversiteler ve sivil toplum kuruluşları gibi yerel dinamiklerin araştırma ve çalışmaları sonucunda kamu yönetiminde etik' konusu ülkelerin gündemine girmiş ve bir çok ülkede bu konuda faaliyet göstermek üzere kurum veya kurullar oluşturulmuştur. Bu kurum ve kurullar, kamu görevlilerinin uymaları gereken etik davranış kurallarını belirlemek, bu kurallara uygun işleyişi sağlamak ve etik kuralların ihlali halinde, yargısal ve idari denetimin yanında, dış

denetim yapmakla görevli bulunmaktadır. Ülkemizde de, kamu görevlilerinin uyacakları meslekî ve etik ilke ve kuralları belirlemek, bunların uygulanmasını gözetmek, kamu görevlilerinin görevlerini eşitlik, tarafsızlık ve açıklık ilkelerine uygun olarak yapmalarını sağlamak ve etik kültürü ülkemizde benimsetmek ve yerleştirmek amacıyla, **5176 sayılı Kanunla Kamu Görevlileri Etik Kurulu kurulmuş** ve 10.8.2004 tarih ve 2004/7791 sayılı Bakanlar Kurulu Kararıyla Başkanlık ve Üyeliklerine atama yapılan **kurul çalışmalarına başlamıştır.**

**Eğitim insanı doğumdan ölüme etkileyen ve bir şekilde sokmaya çalışan bir süreçtir. Etik ise insanın ne yapmalıyım? Nasıl yapmalıyım? Sorularına vermeye çalıştığı yanıttır. Eğitim ve etik arasında bu anlamda zorunlu bir ilişki vardır. Eğitim, yaşam boyunca süren "etik bir kendini tanıma sürecidir".**

**Kamu kurum ve kuruluşlarında etik kültürünü yerleştirmek, kamu görevlilerinin görevlerini yürütürken uymaları gereken etik davranış ilkelerini belirlemek, bu ilkelere uygun davranış göstermeleri açısından onlara yardımcı olmak ve görevlerin yerine getirilmesinde adalet, dürüstlük, saydamlık ve tarafsızlık ilkelerine zarar veren ve toplumda güvensizlik yaratan durumları ortadan kaldırmak suretiyle kamu yönetimine halkın güvenini artırmak anlayışıyla görev yapmayı ve hizmet sunmayı amaçlamaktadır.**25.5.2004 tarih ve 5176 sayılı "Kamu Görevlileri Etik Kurulu Kurulması ve Bazı Kanunlarda Değişiklik Yapılması Hakkında Kanun." b)13.4.2005 tarih ve 25785 sayılı Resmi Gazetede yayımlanan "Kamu Görevlileri Etik Davranış İlkeleri ile Başvuru Usul ve Esasları Hakkında Yönetmelik." Bu hizmeti karşılamayı amaçlamaktadır.

## 2.6. GZFTANALİZİ

### **GZFT (Güçlü Yönler, Zayıf Yönler, Fırsatlar, Tehditler) ANALİZİ**

Okulumuzun performansını etkileyecek iç ve dış stratejik konuları belirlemek ve bunları yönetebilmek amacıyla gerçekleştirilen durum analizi çalışması kapsamında Stratejik Planlama Ekibi tarafından GZFT Analizi yapılmıştır.İç paydaşlarla çalıştay tekniği ile iki aşamada gerçekleştirilen çalışmalar,dış paydaş mülakatları kapsamında elde edilen görüş ve öneriler ve Stratejik Planlama Ekibi tarafından GZFT Analizine temel girdiyi sağlamıştır. Paydaşlarla yapılan çalışmalar ile Stratejik Planlama Ekibi tarafından gerçekleştirilen diğer analizlerin birleştirilmesi neticesinde okulumuzun güçlü ve zayıf yanları, fırsat ve tehditlerini içeren bir liste oluşturulmuştur. Analiz çerçevesinde ortaya konacak stratejik konuların daha gerçekçi ve ulaşılabilir bir çerçevede ele alınması amacıyla GZFT analizinde bir önceliklendirme yapılması kararlaştırılmıştır. Önceliklendirmede; bir yandan analizde yer alan hususların ağırlıklandırılması, diğer yandan Stratejik Planlama Ekibinin bilgi birikimi ve tecrübesi ışığında konuların önem derecesine göre sıralanması yöntemleri uygulanmıştır.

Fırsatlar,okulumuzun kontrolü dışında gerçekleşen ve okulumuza avantaj sağlaması muhtemel olan etkenler ya da durumlardır.Tehditler ise,okulumuzun kontrolü dışında gerçekleşen, olumsuz etkilerinin engellenmesi veya sınırlandırılması gereken unsurlardır.

Çevre analizinde;okulumuzu etkileyebilecek dışsal değişimler ve eğilimler değerlendirilmiştir.

Okulumuz öğretmenleriyle Beyin fırtınası uygulanmış, güçlü, zayıf, fırsat ve tehditlerin paylaşımı yapılmış bunun sonucu ortaya çıkan cevapların ayrıntıları aşağıdadır.

Güçlü Yönler		
Eğitim ve Öğretime Erişim ve Tamamlama	Eğitim ve Öğretimde Kalite	Kurumsal Kapasite

JALE NECDET ÖZBELGE İLKOKULU / ORTAOKULU

<ul style="list-style-type: none"> <li>❖ Tam kapasiteli ve donanımlı bir anasının olması,</li> <li>❖ Okulun güçlü, bilinçli, mevzuata hakim yönetici ve eğitimci kadrosuna sahip olması,</li> <li>❖ Okul-Aile Birliğinin aktif çalışması,</li> <li>❖ Öğrenciler açısından okula ulaşımın kolay olması,</li> <li>❖ Her branşta ve tam öğretmen kadrosunun olması</li> <li>❖ Deneyimli, bilinçli ve yenilikçi öğretmen kadrosunun olması,</li> </ul>	<ul style="list-style-type: none"> <li>❖ Okulun güçlü, bilinçli, mevzuata hakim yönetici ve eğitimci kadrosuna sahip olması,</li> <li>❖ Okul-Aile Birliğinin aktif çalışması,</li> <li>❖ Öğrencilerde disiplin gerektirecek davranışların az olması,</li> <li>❖ Her branşta ve tam öğretmen kadrosunun olması</li> <li>❖ Deneyimli, bilinçli ve yenilikçi öğretmen kadrosunun olması,</li> <li>❖ Eğitim Teknolojilerine hakim İdare ve öğretmen kadrosuna sahip olması,</li> <li>❖ Sınıflarda teknolojik araçlardan istenildiği zaman faydalanılması,</li> </ul>	<ul style="list-style-type: none"> <li>❖ Tam kapasiteli ve donanımlı bir anasının olması,</li> <li>❖ Çalışanlar arasında uyum ve paylaşımın yüksek olması</li> <li>❖ Tüm sınıflarda kablosuz internet erişiminin olması,</li> <li>❖ Güvenlik kameralarının dahili ve harici olarak kurulu olması,</li> <li>❖ Isıtma, aydınlatma, su, temizlik problemlerinin yaşanmamaması,</li> <li>❖ Okul bahçesinin öğrenciler açısından güvenli olması,</li> </ul>
--	--	--

**Zayıf Yönler**

<b>Eğitim ve Öğretime Erişim ve Tamamlama</b>	<b>Eğitim ve Öğretimde Kalite</b>	<b>Kurumsal Kapasite</b>
<ul style="list-style-type: none"> <li>❖ Öğrencinin hedefsizliği,</li> <li>❖ Okulun şehir merkezine uzak olması,</li> <li>❖ Uluslar arası ve yerel projelere ve yarışmalara katılımın olmaması,</li> <li>❖</li> </ul>	<ul style="list-style-type: none"> <li>❖ Laboratuvarın etkin ve aktif kullanılmaması,</li> <li>❖ İlk ve ortaokul olarak aynı binada eğitim görmek,</li> <li>❖ Uluslar arası ve yerel projelere ve yarışmalara katılımın olmaması,</li> <li>❖ DyNED yabancı dil programının aktif kullanılmaması,</li> <li>❖ Öğrencinin hedefsizliği,</li> <li>❖ Ders materyallerinin eksikliği,</li> </ul>	<ul style="list-style-type: none"> <li>❖ Gösteri salonunun ve okul kütüphanesinin olmaması</li> <li>❖ Çevre düzenlemesinin olmaması,</li> <li>❖ İlk ve ortaokul olarak aynı binada eğitim görmek,</li> <li>❖ Maddi imkânlarımızın kısıtlı olması,</li> <li>❖ Okul binasının fiziksel yetersizlikleri,</li> </ul>

**Fırsatlar**

<b>Eğitim ve Öğretime Erişim ve Tamamlama</b>	<b>Eğitim ve Öğretimde Kalite</b>	<b>Kurumsal Kapasite</b>
<ul style="list-style-type: none"> <li>❖ Sınıf mevcutlarının az olması,</li> <li>❖ Öğretmen kadrosunun eksiksiz olması,</li> <li>❖ Okul-Aile Birliğimizin Eğitim-Öğretim faaliyetlerine duyarlı olması,</li> </ul>	<ul style="list-style-type: none"> <li>❖ Sınıf mevcutlarının az olması,</li> <li>❖ Öğretmen kadrosunun eksiksiz olması,</li> <li>❖ Okulumuzun konumu Üniversiteye Anadolu liselerine, özel kolejlere yakın olması,</li> <li>❖ Okul-Aile Birliğimizin Eğitim-Öğretim faaliyetlerine duyarlı olması,</li> <li>❖ Eğitim bölgenizde maddi imkanları yüksek ailelerin bulunması,</li> </ul>	<ul style="list-style-type: none"> <li>❖ Eğitim bölgenizde maddi imkanları yüksek ailelerin bulunması,</li> <li>❖ Okul-Aile Birliğimizin Eğitim-Öğretim faaliyetlerine duyarlı olması,</li> </ul>

**Tehditler**

<b>Eğitim ve Öğretime Erişim ve Tamamlama</b>	<b>Eğitim ve Öğretimde Kalite</b>	<b>Kurumsal Kapasite</b>
---	-----------------------------------	--------------------------

<ul style="list-style-type: none"> <li>❖ Velilerin sosyal, kültürel ve ekonomik düzeyinin yetersiz oluşu.</li> <li>❖ Veli profilinde ilgisiz aile sayısının fazla oluşu,</li> <li>❖ Öğrencilerin kişisel gelişim alanlarının yetersizliği, Rehberlik öğretmenimizin olmaması,</li> <li>❖ Öğrencilerin okul dışında çok fazla boş zamanlarının olması ve bunu doğru değerlendirememeleri,</li> <li>❖ Bulduğumuz bölgenin hızlı göç alması; Öğrencilerin sirkülasyonunun çok olması,</li> <li>❖ Öğrencilerin teknolojiyi yerinde ve doğru kullanamamaları,(internet, cep telefonu,bilgisayar oyunlarının yanlış öğretileri)</li> <li>❖ Bölünmüş aile çocuklarının çok olması,</li> </ul>	<ul style="list-style-type: none"> <li>❖ Velilerin sosyal, kültürel ve ekonomik düzeyinin yetersiz oluşu.</li> <li>❖ Sosyal olarak olumsuz örnek oluşturabilecek davranışların bazı velilerce sergilenmesi,</li> <li>❖ Veli profilinde ilgisiz aile sayısının fazla oluşu,</li> <li>❖ Öğrencilerin kişisel gelişim alanlarının yetersizliği, Rehberlik öğretmenimizin olmaması</li> <li>❖ Okulumuzun şehir merkezine uzak olması; yararlanılan kaynaklar ve imkanlar açısından şehir imkanlarının bulunmaması,</li> <li>❖ Öğrencilerin okul dışında çok fazla boş zamanlarının olması ve bunu doğru değerlendirememeleri</li> <li>❖ Bulduğumuz bölgenin hızlı göç alması; Öğrencilerin sirkülasyonunun çok olması,</li> <li>❖ Öğrencilerin teknolojiyi yerinde ve doğru kullanamamaları,(internet, cep telefonu,bilgisayar oyunlarının yanlış öğretileri)</li> <li>❖ Bölünmüş aile çocuklarının çok olması,</li> </ul>	<ul style="list-style-type: none"> <li>❖ Okul bahçesine birleşik elektrik trafonun bulunması,</li> <li>❖ Okulumuzun ana yola yakın olması,</li> <li>❖ Okul güvenlik görevlisinin ve güvenlik kulübesinin olmaması,</li> <li>❖ Öğretmen sirkülasyonunun hızlı olması,</li> </ul>
--	--	---

## 2.8. TOWS Matrisi

**Yöntem: Öğretmenlerle birlikte beyin fırtınası yöntemiyle TOWS matrisi hazırlanması sağlanmıştır.**

### 2.8.1 GF Stratejileri

Güçlü Yönlerimiz	Güçlü yönlerle hangi fırsatlardan yararlanılacak?	GF stratejileri
Tam kapasiteli ve donanımlı bir anasınıfının olması,	Okul_Aile Birliğimizin Eğitim-Öğretim konularına ilgilolmaları,	Okul-Aile birliğinin eğitime önem vermesini fırsat bilerek okulöncesi öğrenci eğitiminin yaygınlaştırılmasını sağlamak
Çalışanlar arasında uyum ve paylaşımın yüksek olması	Okul velilerimizin Eğitim ve Sosyal etkinliklere duyarlı olması,	Başarıyı destekleyen velileri uyumlu çalışan kadronun organize ederek başarıların artmasını sağlamak,
Eğitim Teknolojilerine hakim idare ve öğretmen kadrosuna sahip olması,	Eğitim Bölgemizde maddi imkanları yüksek ailelerin bulunması	Eğitim araç gereçleri için gerekli olan malzemelerin teminin hususunda hayırseverlerden yararlanmak için çalışmalar yapılarak eksikliklerin giderilmesi
Tüm sınıflarda kablosuz internet erişiminin olması	Sınıf mevcutlarının az olması	Öğrenci başarısını arttırma hususunda teknolojik imkanların tüm öğrencilerde etkili kullanımını sağlamak
Tüm sınıflarda kablosuz internet erişiminin olması	Teknolojiyi kullanmayı seven bir okul idaresi ve öğretmen kadrosunun bulunması,	Teknolojiyi kullanan idare ve öğretmenler vasıtasıyla her sınıfta bulunan internet aracılığıyla bilgiye sınıf ortamında erişimin sağlanması

### 2.8.2. GT Stratejileri

Tehditlerimiz	Tehditlerimiz hangi güçlü yönlerimizle azaltılacak?	GT stratejileri
Okulun güçlü, bilinçli, mevzuata hakim yönetici ve eğitimci kadrosuna sahip olması,	Rehberlik öğretmenimizin olmayışı	Güçlü, bilinçli, mevzuata hakim yönetici ve eğitimci kadrosun etkili çalışmasıyla; rehberlik çalışmalarının doğru yürütülmesini sağlamak,
Okul-Aile Birliğinin aktif çalışması,	Okul bahçesine birleşik elektrik trafosunun bulunması,	Okul-Aile Birliğinin yardımıyla ; okul bahçesine bitişik elektrik trafosunun yetkililerce uygun bir yere taşınmasını sağlamak
Okulun güçlü, bilinçli, mevzuata hakim yönetici ve eğitimci kadrosuna sahip olması	Öğrencilerin okul dışında çok fazla boş zamanlarının olması ve bunu doğru değerlendirememeleri,	Öğretmen ve idareci kadrosunu; okul dışı faaliyetlerle öğrencilerin boş zamanlarını aktif değerlendirmesini sağlamak
Okul-Aile Birliğinin aktif çalışması,	Eğitim bölgemizin çok göç alması	Okul-Aile Birliği tarafından göç ederek okulumuza gelen öğrencilerin oryantasyon sürecine yönelik çalışmalar yapmasını sağlamak,
Okulun güçlü, bilinçli, mevzuata hakim yönetici ve eğitimci kadrosuna sahip olması,	Öğrencilerde hedef belirlenmemesi	Okul idaresi bireysel çalışma yaparak öğrencilerin hedef belirlemelerine yardımcı olmak,

### 2.8.3. ZF Stratejileri

Zayıf yönlerimiz	Zayıf yönlerimiz hangi Fırsatlardan Yararlanılarak Güçlendirilecek?	ZF stratejileri
Tek binada iki okulun bulunması.	Eğitim Bölgemizde maddi imkanları yüksek ailelerin bulunması	Maddi imkanı yüksek olan aileleri ziyaret ederek okul yerinin bulunması ve yapılmasını sağlamak için çalışmalar yapmak
Gösteri salonunun olmaması	Sosyal Bilimler lisesi ile Anadolu Lisesi arasında Olması	Okul Gösterileri için Sosyal Bilimler ve Anadolu Lisesinin imkanlarından yararlanmak
Çevre düzenlemesinin olmaması	<b>Okul_Aile Birliğimizin Eğitim-Öğretim konularına ilgili olmaları,</b>	Okul-Aile birliği aracılığıyla çevre düzenlemesi için çalışmalar yapmak
Öğrencinin hedefsizliği	<b>Okul_Aile Birliğimizin Eğitim-Öğretim konularına ilgili olmaları</b>	Okul-a,ile birliği vasıtasıyla velilere ulaşarak veli eğitim seminerleri düzenlemek
Ders materyallerinin eksikliği,	Eğitim Bölgemizde maddi imkanları yüksek ailelerin bulunması	Maddi imkanları yüksek ailelerle irtibata geçilerek; ders araç gereç eksikliklerinin giderilmesi

### 2.8.4. ZT Stratejileri

Tehditlerimiz	Tehditlerimizin Etkisini Hangi Zayıf yönlerimizi Güçlendirerek Azaltabiliriz?	ZF stratejileri
---------------	---	-----------------

Velilerin okula karşı ilgisiz olmaları	Veli profilininsosyo-ekonomik açıdan iyi olmaması	Velilerin okula karşı ilgisini arttırarak ekonomik açıdan zayıf olan öğrencilerin eksikliğini gidermek için çalışmalar yapmak
Çevre düzenlemesinin olmaması	Eğitim bölgemizin çok göç alması	Çevre düzenlemesini sağlayarak göç alan okulumuzda yeni gelen öğrencilere okulu cazip hale getirmek
Çevre düzenlemesinin olmaması	Bölünmüş aile çocuklarının çok olması	Çevre düzenlemesini sağlayarak bölünmüş aile çocukları için öğrencilere okulu cazip hale getirmek
Tek binada iki okulun bulunması	Öğretmen sirkülasyonun hızlı olması	Tekli eğitime geçerek öğretmen sirkülasyonunu engellemek
Uluslararası ve yerel projelere ve yarışmalara katılımın olmaması,	Öğrencilerin okul dışında çok fazla boş zamanlarının olması ve bunu doğru değerlendirememeleri,	Öğrencilerin uluslar arası ve yerel proje ve yarışmalara katılımını sağlayarak okul dışı zamanlarını doğru kullanımını sağlamak
Velilerin okula karşı ilgisiz olmaları	Öğrencilerde hedef belirlenmemesi	Velilerin ilgisini arttırarak öğrencilere hedef belirlemede destek olmalarını sağlamak,

## ÜÇÜNCÜ BÖLÜM

### GELECEĞE YÖNELİM

GELECEĞE YÖNELİM		
8.	Misyon, Vizyon, Temel Değerler	
9.	Temalar, Amaçlar, Hedefler,	
10.	Mevcut Durum	
11.	Performans Göstergeleri	
12.	Tedbirler	
13.	Maliyetlendirme	



## Misyon, Vizyon, Temel Değerler

Öğretmenlerimizle yaptığımız beyin fırtınası çıkan sonuç üzerine, Misyon, vizyon ve temel değerlerimiz oluşturulmuştur.

### MİSYONUMUZ

“Temel eğitim çağındaki her bireyin, Atatürk ilke ve inkılapları ile Milli Eğitimin temel amaçları doğrultusunda; okulda sosyal ihtiyaçlarını karşılayan, içinde yaşadığı toplumun değerlerine sahip çıkan, toplumsal kurallara benimseyen, üreten, araştıran, sorun çözen, değişime ve gelişime öncülük eden bireyleri yetiştiren bir eğitim kurumu olmak.”

### VİZYONUMUZ

“Okulda mutlu çocukluk; gelecekte başarılı gençlik ...”

### TEMEL DEĞERLERİMİZ

- ✓ Atatürk İlke ve İnkılapları
- ✓ Sorumluluk Anlayışı
- ✓ Hoşgörülü ve Yapıcı Olma
- ✓ Kendisi ve Çevresiyle Barışık Olma
- ✓ Milli ve Manevi Değerlere Bağlılık
- ✓ Etkin İletişim
- ✓ Zamanında Hizmet
- ✓ İnançlara Saygılı Olma
- ✓ Fırsat Eşitliği ve Yenilikçilik
- ✓ Tarihimiz ve Edebiyatımız
- ✓ Ben değil Biz diyen bireyler yetiştirmeyi esas almak.
- ✓ Hata yapmaktan korkmayan, bunu öğrenmenin bir parçası olarak gören öğrenciler yetiştirmek.
- ✓ Eleştirilere ve önerilere açık olmak.

## TEMA 1- EĞİTİM VE ÖĞRETİME ERİŞİMİN ARTIRILMASI

### STRATEJİK AMAC :1

Temel Eğitim kapsamında bulunan tüm bireylerin, hakkı olan eğitime eşit ve adil şartlar altında ulaşabilmesini ve eğitimini tamamlayabilmesini sağlamak.

### STRATEJİK HEDEF 1.1.

Temel eğitimde ve Okul Öncesi eğitimde katılım oranının arttırılmasını sağlamak.

### 1.1. PERFORMANS GÖSTERGELERİ

Hedef 1.1 <i>Eğitime ve Öğretime Erişim</i>	Önceki Yıllar		Plan Dönemi Sonu
	2012/2013	2013/2014	2019
Okul öncesi eğitimde okullaşma oranı(%):Toplam	48	55	85

**JALE NECDET ÖZBELGE İLKOKULU / ORTAOKULU**

Zorunlu eğitime başlamadan önce en az bir yıl okul öncesi eğitim almış öğrenci oranı (%) Toplam	58	64	70
İlkokulda net okullaşma oranı (%) Toplam	100	100	100
Ortaokulda net okullaşma oranı(%): Toplam	100	100	100

### MEVCUT DURUM

Eğitim-Öğretime katılım oranına bakıldığında

- Okul Öncesi eğitimde 2012 2013 36-48 ay % 3, 48-60 ay %45, 60-66 ay %64 2013-2014 36-48 ay %4, 48-60 ay %48, 60-66 ay %67

İlkokul 2012-2013 okullaşma oranı % 97 2013-2014 %98

- Ortaokul 2012-2013 %97 2013-2014 %98

Bedensel engelinden dolayı gelemeyen 1 öğrenci sürekli devamsızdır.

Tedbir/Strateji	Koordinatör Birim	İlişkili Alt Birim/Birimler	Tahmini Maliyet
Sınıf rehber öğretmenlerinin ve okul aile birliğinin etkin çalışmalarıyla parçalanmış ailelerden gelen öğrencilerimizin okula devamlılığını sağlanması.	Okul yöneticileri	Öğretmenler Okul Aile Birliği	Mali kaynak içermemektedir
Okul Öncesi eğitimde farkındalığı yaratmak için Okul Aile Birliğiyle etkili çalışmalar yapılması.	Okul yöneticileri	Öğretmenler Okul Aile Birliği	Mali kaynak içermemektedir
Okulumuzun cazip hale getirilmesi için sosyal, sportif ve kültürel faaliyetlerin artırılması.	Okul yöneticileri	Öğretmenler Okul Aile Birliği	Mali kaynak içermektedir
Yardımsız ve güçlü ekonomiye sahip kişilerle iletişime geçilerek eğitime erişimi artırıcı çalışmaların yapılması.	Okul yöneticileri	Okul Aile Birliği Öğretmen	Mali kaynak içermektedir

### STRATEJİK HEDEF 1. 2.

Temel eğitimde ve Okul Öncesi eğitimde devamsızlık ve okul terk oranlarının azaltılmasını sağlamak.

Hedef 1.2. Eğitime ve Öğretime Erişim	Önceki Yıllar		Plan Dönemi Sonu
	2012/2013	2013/2014	2019
İlkokulda net devamsızlık oranı 10 gün ve üzere (%)	10	8	6
Ortaokulda net devamsızlık oranı 10 gün üzere (%)	6	3	2
İlkokulda net okul terki oranı (%)	-	-	0
Ortaokulda net okul terki oranı (%)	-	-	0

### MEVCUT DURUM

Eğitim-Öğretime devamsızlık ve terk oranına bakıldığında

İlkokul da 1 öğrenci sağlık sorunları nedeniyle sürekli devamsızdır.

- Temel eğitimde eğitimde 10 gün ve üzeridevamsızlık oranları;
- İlkokul 2012-2013 % 10 2013-2014%8
- Ortaokul 2012-2013% 6 2013-2014%3

## TEDBİRLER 1.2

Tedbir/Strateji	Koordinatör Birim	İlişkili Alt Birim/Birimler	Tahmini Maliyet
Devamsız öğrencilerin velilerinin ekonomik durumları incelenerek gerekli görülenlerin sosyal yardımlaşma ve dayanışma vakfı, okul aile birlikleri ve STK' ların yardımlarından faydalanmalarını sağlayan çalışmaların yapılması.	Okul yöneticileri	Sorumlu Müdür Yardımcısı Sınıf Rehber Öğretmeni Okul Aile Birliği Sosyal Yardımlaşma ve Dayanışma Vakfı Sivil Toplum Örgütleri	Mali kaynak içermektedir
Veli bilgilendirme sisteminin kullanımını yaygınlaştırılarak ailelerle birlikte devamsız öğrencilerin takibini sağlayıcı çalışmalar yapılması	Okul yöneticileri	Sorumlu Müdür Yardımcısı Öğretmen	Mali kaynak içermemektedir
Engelli öğrencilerin okula devamının takibi yapılarak, devamsızlık sebeplerinin ortadan kaldırılması için çalışmaların yapılması.	Okul yöneticileri	Sorumlu Müdür Yardımcısı Okul Aile Birliği Sınıf Rehber Öğretmeni	Mali kaynak içermemektedir

Okullarda uygulanan etkinlik faaliyet ve projelere öğrenci seçimlerinde okul terki riski bulunan öğrencilere de yer verilmesinin sağlanması.	Okul yöneticileri	Müdür Yardımcısı Sınıf Rehber Öğretmeni	Mali kaynak içermemektedir
Sınıf rehber öğretmenlerimizle ortaöğretim kurumlarının tanıtım çalışmalarının yapılması	Okul yöneticileri	Müdür Yardımcısı Öğretmen	Mali kaynak içermemektedir

## TEMA 2- EĞİTİM VE ÖĞRETİMDE KALİTENİN ARTTIRILMASI

### STRATEJİK AMAÇ 2:

Temel Eğitimde ve Okul Öncesi eğitimde her öğrencinin milli eğitimin temel amaçları çerçevesinde bilgi, beceri, tutum ve davranışların kazandırılmasını sağlamak.

### STRATEJİK HEDEF 2.1.

- Tüm öğrencilerimizin akademik başarı oranlarını ve sosyal alanda ki başarılarını arttırmak.

#### 2.1.Performans Göstergesi

Hedef 2.1. Eğitime ve Öğretimde Kalitenin Arttırılması			Önceki Yıllar		Plan Dönemi Sonu 2019
			2012/2013	2013/2014	
Temel Eğitimde Öğrenci Ders Başarı Ortalamaları	DERSLER	TÜRKÇE	70	71	75
		MATEMATİK	50	52	55
		FEN VE TEKNELOJİ	65	68	75
		SOSYAL BİLGİLER	70	72	75
		DİN KÜLTÜRÜ VE AHLAK BİLGİSİ	85	87	90
Taktir ,Teşekkür ve Başarı Belgesi alan öğrenci sayısı			70	73	85
Disiplin cezası alan öğrenci sayısı			1	1	0

## MEVCUT DURUM

- Öğrencilerimizin motivasyonlarının sağlanması amacı ile onur belgesi vb. alan öğrenci sayısı 2012-2013 80 öğrenci 2013-2014 83 öğrencidir.
- Disiplin cezaları 2012-2013 2 öğrenci 2013-2014 1 öğrencidir.

TEOG başarılarımız 2012-2013 SBS Türkçe 13,26, Matematik 9.05, Fen ve Teknoloji 11.42, İnkılap tarihi 12,18, Yabancı Dil 10,17, Din Kültürü ve Ahlak Bilgisi 16.52 net .2013-2014 yılı TEOG sınavında öğrencilerimizin net ortalamaları Türkçe 12.04,Matematik 8.15, Fen ve Teknoloji 10.18, İnkılap Tarihi 11.35, Yabancı Dil 10.26, Din Kültürü ve Ahlak Bilgisi 15.82

- Kültürel sportif ve sosyal faaliyetler ve yer alan öğrenci sayısı; badminton 20 öğrenci, çocuk oyunları 15, resim yarışması 3 öğrencidir.

2013-2014 4 öğrenci ilçe bazında Badminton il 2012-2013 kızlar 3. Erkek 4. 2013-2014 kız erkek il 3. Yıldız erkek yüzme 2013-2014 2. 2014-2015 il 1. ligimiz vardır.

- 2012-2013 rehberlik veli bilgilendirme seminerleri, verimli çalışma seminerleri ve Destek Eğitim Odası çalışmaları yapılmaktadır. Rehberlik öğretmenimiz yoktur. Destek Eğitim Odası çalışmaları devam etmektedir.
- Bilim Sanat merkezi 1. sınav kazanan öğrenci sayısı sınav sonuçları beklenmektedir.

## TEDBİRLER: 2.1

Tedbir/Strateji	Koordinatör Birim	İlişkili Alt Birim/Birimler	Tahmini Maliyet
Öğretmen kadrosunun deneyim ve bilgisini kullanarak, öğrencilerde okuma alışkanlığı oluşturulmasına yönelik çalışmaların artırılması.	Okul yöneticileri	Müdür Yardımcısı Öğretmenler İlgili Komisyon	Mali kaynak içermemektedir
Deneyimli öğretmenlerimizin çalışmalarıyla, TEOG ' da istenilen düzeyde başarı elde edebilmek için öğrencilerin eksikliklerini tespit edici ve giderici çalışmaların yapılması	Okul yöneticileri	Müdür Yardımcısı Öğretmenler	Mali kaynak içermemektedir
Okul Aile Birliği'nin eğitim öğretim faaliyetlerine yardımları ile farklı gelir ve kültür düzeylerindeki ailelerden gelen öğrenciler arasındaki uyumsuzlukların giderilmesi.	Okul yöneticileri	Müdür Yardımcısı Öğretmen Okul Aile Birliği	Mali kaynak içermemektedir
Deneyimli ve bilgili öğretmenlerimiz ile sınıf rehber öğretmenlerimizin yardımıyla parçalanmış ailelerin öğrenciler üzerindeki olumsuz etkilerini azaltılması.	Okul yöneticileri	Müdür Yardımcısı Sınıf Rehber Öğretmenleri	Mali kaynak içermemektedir
Okul Aile Birliğinin eğitime verdiği destek ve aktif çalışmalarıyla öğrenci sirkülasyonundan kaynaklanan adaptasyon sorunlarının giderilmesi.	Okul yöneticileri	Müdür Yardımcısı Okul Aile Birliği Sınıf Rehber Öğretmeni	Mali kaynak içermemektedir
Deneyimli öğretmen kadromuz ile öğrencilerin internet destekli eğitime ilgilerini doğru kullanarak, akademik başarıyı arttıran çalışmaların yapılması	Okul yöneticileri	Müdür Yardımcısı Sınıf Rehber Öğretmeni	Mali kaynak içermemektedir
Sınıflardaki ortalama öğrenci sayımızın düşüklüğünün avantajlarını kullanarak birebir rehberlik sistemiyle eğitimde başarının artırılması ve motive edici çalışmaların yapılması.	Okul yöneticileri	Sınıf Rehber Öğretmeni	Mali kaynak içermemektedir
Deneyimli öğretmen ve idareci kadromuzun yönlendirmesi ile öğrencilerimizin uluslararası ve yerel proje ve yarışmalara katılımın artırılması	Okul yöneticileri	Müdür Yardımcısı Sınıf Rehber Öğretmeni	Mali kaynak içermemektedir

## STRATEJİK HEDEF 2.2.

- Öğrencilerimizin bir üst öğrenime geçişlerinde daha sağlıklı tercihler yapabilmeleri için bilinçlendirme çalışmalarını arttırmak.

**2.2.Performans Göstergesi**

Hedef 1.2. <i>Eğitime ve Öğretime Erişim</i>	Önceki Yıllar		Plan Dönemi Sonu 2019
	2012/2013	2013/2014	
Bir üst öğrenim tanıtım semineri	2	3	4
Bir üst öğrenim tanıtım gezisi	1	4	5

**MEVCUT DURUM**

- Lise tanıtım çalışmaları çerçevesinde 4 okul gezisi ile seminer çalışmaları yapılmıştır. Ayrıca öğrencilerimizin yanı sıra velilerimize de seminer verilmiştir.
- 2012-2013 rehberlik veli bilgilendirme seminerleri, verimli çalışma seminerleri ve Destek Eğitim Odası çalışmaları yapılmaktadır. Rehberlik öğretmenimiz yoktur. Destek Eğitim Odası çalışmaları devam etmektedir.

**TEDBİRLER: 2.2**

Tedbir/Strateji	Koordinatör Birim	İlişkili Alt Birim/Birimler	Tahmini Maliyet
Bir üst öğrenim ve ortaöğrenime hazırlama çalışmalarının sınıf rehberlik öğretmeni ve deneyimli ve bilgili öğretmenlerimizle yapılması	Okul yöneticileri	Müdür Yardımcısı Sınıf Rehber Öğretmeni	Mali kaynak içermemektedir
Sınıflardaki ortalama öğrenci sayımızın düşüklüğünün avantajlarını kullanarak birebir rehberlik sistemiyle eğitimde başarının artırılması ve motive edici çalışmaların yapılması.	Okul yöneticileri	Müdür Yardımcısı Sınıf Rehber Öğretmeni	Mali kaynak içermemektedir

**STRATEJİK HEDEF 2. 3.**

- Tüm öğrencilerimizin yabancı dil kapasitesini en üst düzeyde geliştirmek ve yabancı uyruklu öğrencilerimizin okul uyumlarını sağlamak.

**2.2.Performans Göstergesi**

Hedef 2.3. <i>Eğitime ve Öğretimde Kalitenin Arttırılması</i>	Önceki Yıllar		Plan Dönemi Sonu 2019
	2012/2013	2013/2014	
SBS-TEOG sınavlarında yabancı dil soruları net ortalaması	9	10	13

DyNED yabancı dil programının uygulandığı öğrenci sayısı	109	96	124
DyNED yabancı dil programının uygulandığı öğretmen sayısı	1	1	2

## MEVCUT DURUM

- Okulumuza devam etmekte olan 4 tane yabancı uyruklu öğrencimiz bulunmaktadır.
- Okulumuzda DyNED dil programı

## TEDBİRLER: 2.3

Tedbir/Strateji	Koordinatör Birim	İlişkili Alt Birim/Birimler	Tahmini Maliyet
Okul Aile Birliği yabancı uyruklu velilerimiz ve deneyimli öğretmenlerimizin desteği ile İngilizce eğitiminin etkililiğinin artırılması.	Okul yöneticileri	Müdür Yardımcısı İngilizce Öğretmeni Okul Aile Birliği	Mali kaynak içermemektedir
DyNED yabancı dil programının aktif kullanımını sağlayarak, TEOG sınavlarında yabancı dil başarı düzeyinin artırılması.	Okul yöneticileri	Müdür Yardımcısı İngilizce Öğretmeni	Mali kaynak içermemektedir
Okul Aile Birliği'nin eğitim öğretim faaliyetlerine yardımları ile farklı gelir ve kültür düzeylerindeki ailelerden gelen öğrenciler arasındaki uyumsuzlukların giderilmesi.	Okul yöneticileri	Müdür Yardımcısı Sınıf Rehber Öğretmeni Okul Aile Birliği	Mali kaynak içermemektedir
Deneyimli ve bilgili öğretmenlerimiz ile sınıf rehber öğretmenlerimizin yardımıyla parçalanmış ailelerin öğrenciler üzerindeki olumsuz etkilerini azaltılması.	Okul yöneticileri	Müdür Yardımcısı Sınıf Rehber Öğretmeni Öğretmenler	Mali kaynak içermemektedir
Okul Aile Birliğinin eğitime verdiği destek ve aktif çalışmalarıyla öğrenci sirkülasyonundan kaynaklanan adaptasyon sorunlarının giderilmesi.	Okul yöneticileri	Müdür Yardımcısı Sınıf Rehber Öğretmeni Okul Aile Birliği	Mali kaynak içermemektedir

## TEMA 3-KURUM KAPASİTESİNİN GELİŞTİRİLMESİ

### STRATEJİK AMAÇ 3:

Kurumsal kapasitenin gelişmesi için okulumuzun mevcut fiziki, beşeri ve mali alt yapı eksikliklerini belirleyerek tamamlamak; enformasyon teknolojilerinin verimli kullanımını sağlamak, yönetim ve organizasyon süreçlerini geliştirmek.

**STRATEJİK HEDEF3.1:** İnsan kaynakları planlamasının etkili bir şekilde yapılarak, okulumuzun personelinin yeterliklerinin ve performansının geliştirmek

Hedef 3.1. Kurumsal Kapasitenin Geliştirilmesi	Önceki Yıllar	Plan Dönemi
---	---------------	-------------

			Sonu
	2012/2013	2013/2014	2019
Her yıl en az bir hizmet içi eğitime katılan personel sayısı	1	2	10
Eğitim Programından yararlanan personel sayısı	1	2	10

### MEVCUT DURUM

- Hizmet içi eğitim ve seminer çalışmalarına bu yıl katılım olmamıştır.
- Yönetici, öğretmen, diğer eğitim kadromuz 2 yönetici, 8 sınıf öğretmeni, branş öğretmenleri 1 Matematik, 1 Türkçe, 1 Fen ve Teknoloji, 1 Sosyal Bilgiler, 2 Yabancı Dil (İngilizce) 1 Beden Eğitimi, 1 Müzik, 1 Görsel Sanatlar, 2 Okul Öncesi öğretmenimiz bulunmaktadır. Din Kültürü ve Ahlak Bilgisi öğretmenimiz bulunmamaktadır.

### TEDBİRLER 3.1

Tedbir/Strateji	Koordinatör Birim	İlişkili Alt Birim/Birimler	Tahmini Maliyet
Okulun güçlü, bilinçli, mevzuata hâkim yönetici ve öğretmen kadrosundan yararlanarak, stratejik planlama anlayışını kazandırıcı çalışmalar yapmak.	Okul yöneticileri	Müdür Yardımcısı Öğretmenler İlgili Kurul ve Komisyonlar	Mali kaynak içermemektedir
Eğitim teknolojilerine hâkim idareci ve öğretmen kadrosundan yararlanarak, yönetici, öğretmen kadrosu arasında bilgi paylaşımını arttırmak.	Okul yöneticileri	Müdür Yardımcısı Öğretmenler	Mali kaynak içermemektedir
Çalışanlar arasında uyum ve paylaşımın yüksek oluşunun getirdiği durumdan yararlanarak, karar verme sürecine katılmaları ile kurum kültürünün gelişmesinin sağlanması.	Okul yöneticileri	Müdür Yardımcısı Öğretmenler	Mali kaynak içermemektedir
Okulumuzda hizmet ve kalite standartları geliştirilerek, kalite yönetim sistemine işlerlik kazandırılması.	Okul yöneticileri	Müdür Yardımcısı Öğretmenler İlgili Kurul ve Komisyonlar	Mali kaynak içermemektedir

**STRATEJİK HEDEF3.2:**Finansal kaynakları ve okul bütçesinin etkin kullanımını sağlayarak; mali imkanlar çerçevesinde okulumuzun eğitim alt yapı ve donatım eksikliklerini tamamlamak

Hedef 3.2 Kurumsal Kapasitenin Geliştirilmesi	Önceki Yıllar	Plan Dönemi Sonu
--	---------------	---------------------



	2012/2013	2013/2014	2019
Fiziki altyapı donanım eksikliklerinin giderilmesine yönelik memnuniyet oranı	70	75	85
Altyapı eksikliklerinin giderilmesine yönelik yapılan çalışma sayısı	3	4	7
Fiziki imkânların iyileştirilmesine yönelik yapılan çalışma sayısı	3	4	7
Donanım imkânlarının iyileştirilmesine yönelik yapılan çalışma sayısı	4	5	8

### MEVCUT DURUM

- Bütçe gelir durumu gelir okul aile birliği bağışları ve okul kooperatifi 18 bin tl okul ihtiyaçlarının % 80 inı karşılamaktadır.
- Okulumuzda engellilere yönelik düzenleme mevcuttur.
- Okulumuzda 12 derslik, 2 idareci odası, 1 öğretmen odası bulunmaktadır. Bilgisayar odası, rehberlik servisi, spor odası mevcuttur. Çok amaçlı salon, spor salonumuz ve kütüphanemiz yoktur.Bahçe de okul kooperatifi, basket potaları, voleybol alanı bulunmaktadır.
- Okulumuzun toplam alanı 2670 m<sup>2</sup> ,bina1140 m<sup>2</sup>,bahçe 1530 m<sup>2</sup> alana sahiptir. Okul bahçemizin yan tarafında ki özel idareye ait arsanın alımı ve düzenleme çalışmaları devam etmektedir.

### TEDBİRLER 3.2.

Tedbir/Strateji	Koordinatör Birim	İlişkili Alt Birim/Birimler	Tahmini Maliyet
Okulun güçlü, bilinçli, mevzuata hakim yönetici ve öğretmen kadrosundan faydalanarak, Okul aile birliği, STK lar , maddi durumu iyi ve yardımsever velilerimizle okulumuzun donanım ve fiziki ihtiyaçlarına yönelik çalışmalar yapmak.	Okul yöneticileri	Müdür Yardımcısı Öğretmenler İlgili Kurul ve Komisyonlar Okul Aile Birliği	Mali kaynak içermektedir
Deneyimli, bilinçli ve yenilikçi öğretmen kadromuz ve yardımsever kişiler ve kurumlardan yararlanarak okulumuzda kütüphane oluşturmak için çalışmalar yapmak.	Okul yöneticileri	Müdür Yardımcısı Öğretmenler İlgili Kurul ve Komisyonlar Okul Aile Birliği	Mali kaynak içermektedir
Okul Aile Birliğinin okulumuza verdiği destekten yararlanarak , okul bütçesine kaynak sağlayacak etkinlikler düzenleme çalışmaları yapmak.	Okul yöneticileri	Müdür Yardımcısı Öğretmenler Okul Aile Birliği	Mali kaynak içermektedir
Diğer kurumlarla işbirliği yapılarak okul bahçemizin, öğrencilerin sosyal ve kültürel gelişimlerini destekleyecek ve aktif yaşamı teşvik edecek şekilde düzenlenmesini sağlamak.	Okul yöneticileri	Müdür Yardımcısı Öğretmenler Okul Aile Birliği Sivil Toplum Örgütleri	Mali kaynak içermektedir
Bisiklet alanı oluşturulması  Okul bahçesinin düzenlenmesi	Okul yöneticileri	Okul Aile Birliği	Mali kaynak içermektedir

--	--	--	--

**STRATEJİK HEDEF3.3:**Okulumuzda kurumsal yapının gelişmesi adına kurumsal rehberlik ve denetimi sağlayarak; tüm paydaşlarımızla şeffaf ve hesap verebilir bir yapı oluşturmak.

Hedef 3.3 Kurumsal Kapasitenin Geliştirilmesi	Önceki Yıllar		Plan Dönemi Sonu
	2012/2013	2013/2014	2019
Görüşleri alınan paydaş sayısı	8	13	18
Görüşlere cevap verilen paydaş sayısı	8	13	18

### MEVCUT DURUM

- Yönetici, öğretmen, diğer eğitim kadromuz 2 yönetici 8 sınıf öğretmeni branş öğretmenleri 1 matematik 1 türkçe fen ve teknoloji 1 sosyal bilgiler 1 yabancı dil 2 din kültürü ve ahlak yok beden eğitimi 1 müzik 1 görsel sanatlar 1 anasınıfı 2 öğretmenimiz bulunmaktadır.

### TEDBİRLER 3.3

Tedbir/Strateji	Koordinatör Birim	İlişkili Alt Birim/Birimler	Tahmini Maliyet
Okulun güçlü, bilinçli, mevzuata hakim yönetici ve öğretmen kadrosundan yararlanarak, stratejik planlama anlayışını kazandırıcı çalışmalar yapmak.	Okul yöneticileri	Müdür Yardımcısı Öğretmenler İlgili Kurul ve Komisyonlar	Mali kaynak içermemektedir
Performans Yönetim Sisteminin tanıtım çalışmalarının yapılması	Okul yöneticileri	Müdür Yardımcısı Öğretmenler İlgili Kurul ve Komisyonlar	Mali kaynak içermemektedir

**STRATEJİK HEDEF3.4:**Okulumuzda enformasyon teknolojilerinin kullanım kapasitesini ve etkinliğini arttırarak; veri toplama, izleme ve bilgi paylaşımını sağlamak.

Hedef 3.4 Kurumsal Kapasitenin Geliştirilmesi	Önceki Yıllar		Plan Dönemi Sonu
	2012/2013	2013/2014	2019
Web sitesine yüklenen haber ve duyuru sayısı	45	53	85

### MEVCUT DURUM

- Okulumuzda tüm sınıflarda kablosuz ağ sistemi mevcut ve işlevsel olarak kullanılmaktadır.

- Bilgisayar odamız işlevsel olarak kullanılmamaktadır.
- E-Okul sistemi ve okulumuzun web sitesi idareci, öğretmenler ve veliler tarafından işlevsel olarak kullanılmaktadır.
- İdareci ve öğretmenler arasında ki belge iletişimi ve haberleşme mail yoluyla da sağlanmaktadır.
- Okulumuzda akıllı tahta mevcut değildir. Her sınıfta projeksiyon ve perdesi bulunmaktadır.

### TEDBİRLER 3.4

Tedbir/Strateji	Koordinatör Birim	İlişkili Alt Birim/Birimler	Tahmini Maliyet
Eğitim teknolojilerine hâkim idareci ve öğretmen kadrosundan yararlanarak, yönetici, öğretmen kadrosu arasında bilgi paylaşımını arttırmak.	Okul yöneticileri	Müdür Yardımcısı Öğretmenler	Mali kaynak içermemektedir
Çalışanlar arasında uyum ve paylaşımın yüksek oluşunun getirdiği durumdan yararlanarak, karar verme sürecine katılmaları ile kurum kültürünün gelişmesinin sağlanması.	Okul yöneticileri	Müdür Yardımcısı Öğretmenler	Mali kaynak içermemektedir
Okulumuzda hizmet ve kalite standartları geliştirilerek, kalite yönetim sistemine işlerlik kazandırılması.	Okul yöneticileri	Müdür Yardımcısı Öğretmenler	Mali kaynak içermemektedir

## İl Stratejik Plan Tema, Stratejik Amaç, Hedef Maliyet İlişkisi

Tablo: SP Tema, SA, SH, Maliyet İlişkisi Tablosu

TEMA	STRATEJİK AMAÇLAR / HEDEFLER	2015	2016	2017	2018	2019
		MALİYETİ	MALİYETİ	MALİYETİ	MALİYETİ	MALİYETİ
TEMA-1	<b>STRATEJİK AMAÇ 1</b>	100 TL	110 TL	120 TL	130 TL	140 TL
	Stratejik Hedef 1. 1	40 TL	40 TL	60 TL	60 TL	60 TL
	Stratejik Hedef 1. 2	60 TL	60 TL	60 TL	70 TL	80 TL
TEMA-2	<b>STRATEJİK AMAÇ 2</b>	1300 TL	1400 TL	1500 TL	1600 TL	1700 TL
	Stratejik Hedef 2. 1	500 TL	500 TL	550 TL	600 TL	700 TL
	Stratejik Hedef 2. 2	350 TL	400 TL	400 TL	500 TL	500 TL
	Stratejik Hedef 2. 3	450 TL	500 TL	550 TL	500 TL	500 TL
TEMA-3	<b>STRATEJİK AMAÇ 3</b>	1130 TL	1350 TL	1570 TL	1790 TL	2010 TL
	Stratejik Hedef 3. 1	800 TL	900 TL	1000 TL	1100 TL	1200 TL
	Stratejik Hedef 3. 2	200 TL	300 TL	400 TL	500 TL	600 TL
	Stratejik Hedef 3. 3	80 TL	90 TL	100 TL	110 TL	120 TL

Stratejik Hedef 3. 4	50 TL	60 TL	70 TL	80 TL	90 TL
<b>Amaçların Toplam Maliyeti:</b>	<b>2530TL</b>	<b>2860TL</b>	<b>3190TL</b>	<b>3520TL</b>	<b>3850TL</b>
<b>(Genel Yönetim Gideri)</b>	<b>870TL</b>	<b>890TL</b>	<b>810TL</b>	<b>880TL</b>	<b>850TL</b>
<b>STRATEJİK PLAN TOPLAM MALİYETİ:</b>					<b>16.950TL</b>

## KAYNAK TABLOSU

KAYNAKLAR	2014-2015 (TL)	2015-2016 (TL)	2016-2017 (TL)	2017-2018 (TL)	2018-2019 (TL)
Genel Bütçe	1000TL	1100TL	1200TL	1300TL	1400TL
Bağışlar	200TL	200TL	200TL	200TL	200TL
Etkinlikler	700TL	750TL	800TL	900TL	1000TL
Koperatif	1000TL	1200TL	1300TL	1500TL	1600TL
Okul Aile Birliği	500TL	500TL	500TL	500TL	500TL
Toplam	3400TL	3750TL	4000TL	4400TL	4700TL
Genel Toplam				20.250TL	

# 4. BÖLÜM

## İZLEME DEĞERLENDİRME

Stratejik plan; planlama, organize etme, uygulama, izleme ve değerlendirme süreçlerinden oluşmaktadır. Stratejik planlama devamlı bir süreç olduğu için dinamik faaliyetler topluluğudur. İzleme ve değerlendirme stratejik planın en önemli evrelerinden birisidir.

İzleme, stratejik plan uygulamasının sistematik olarak takip edilmesi ve raporlanması; değerlendirme, uygulama sonuçlarının amaç ve hedeflere kıyasla ölçülmesi ve söz konusu amaç ve hedeflerin tutarlılık ve uygunluğunun analizi; raporlama ise izleme faaliyetinin temel aracıdır (KMK, 2003).

İzleme ve değerlendirme sürecinde aşağıdaki soruların cevapları aranmaktadır;

- Ne Yaptık?
- Başardığımızı Nasıl Anlarız?
- Uygulama Ne Kadar Etkili Oluyor?
- Neler Değiştirilmelidir?
- Gözden Kaçanlar Nelerdir?

**Tablo OkulBirimleri İzlem Değerlendirme Zaman Kapsamı Tablosu**

İzleme Değerlendirme Dönemi	Gerçekleştirilme Zamanı	İzleme Değerlendirme Dönemi Süreç Açıklaması	Zaman Kapsamı
<b>Okulların Birinci İzleme-Değerlendirme Dönemi</b>	Her yılın Şubat ayı içerisinde	<ul style="list-style-type: none"> <li>• Performans göstergeleri ile ilgili gerçekleştirme durumlarına ilişkin verilerin toplanması ve incelenmesi</li> <li>• Performans Göstergelerinin gerçekleştirme durumları hakkında hazırlanan raporun üst yöneticiye sunulması</li> </ul>	<b>Eylül Ocak (1.Dönem) dönemi</b>
<b>Okulların İkinci İzleme-Değerlendirme Dönemi</b>	Aynı yılın Haziran ayı sonuna kadar	<ul style="list-style-type: none"> <li>• Performans göstergeleri ile ilgili gerçekleştirme durumlarına ilişkin verilerin toplanması ve incelenmesi</li> <li>• Performans Göstergelerinin gerçekleştirme durumları hakkında hazırlanan raporun üst yöneticiye sunulması</li> </ul>	<b>Eylül Haziran Dönemi Eğitim öğretim yılı</b>

## EKLER

### 2.5.2.1. Tablo ...2014 Yılı Kurumdaki Mevcut Personel

Sıra	Görevi	Norm	Mevcut	Erkek	Kadın	Toplam	Lisans	Y.Lisans	Doktora
1	Müdür	1	0	0	0	0	1	0	0
2	Müdür Baş. Yrd.	0	0	0	0	0	0	0	0
3	Müdür Yrd.	2	2	2	0	2	2	0	0
4	Sınıf Öğretmeni								
5	Türkçe Öğretmeni	2	1	1	0	1	1	0	0
6	Matematik Öğretmeni	1	1	1	0	1	1	0	0
7	Fen Bilimleri ve Teknoloji Öğretmeni	1	1	0	1	1	1	0	0
8	Sosyal Bilgiler Öğretmeni	1	1	1	0	1	1	0	0
9	İngilizce Öğretmeni	2	2	2	0	2	2	0	0
10	Müzik Öğretmeni	1	1	1	0	1	1	0	0
11	Beden Eğitimi Öğretmeni	1	1	1	0	1	1	0	0
12	Görsel Sanatlar Öğretmeni	1	1	0	1	1	1	0	0
13	Okul Öncesi Öğretmeni	2	2	2	0	2	2	0	0
14	Rehberlik Öğretmeni	1	0	0	0	0	0	0	0
15									
16									

### 2.5.2.2. Tablo ... Personelin Hizmet Süresine İlişkin Bilgiler

Hizmet Süreleri	2014 Yılı İtibari İle	
	Kişi Sayısı	%
1-3 Yıl	1	0.21
4-6 Yıl	3	0.63
7-10 Yıl	2	0.42
11-15 Yıl	3	0.63
16-20 Yıl	5	1.05
21+...üzeri	7	1.47

**2.5.2.3. . Tablo... Personelin Yaş İtibari İle Dağılımı:**

Yaş Düzeyleri	2014 Yılı İtibari İle			
	Kişi Sayısı			%
	Erkek	Kadın	Toplam	
20-30	-	1	1	0.21
30-40	3	6	9	1.89
40-50	3	5	8	1.68
50+...	2	1	3	0.63

**2.5.2.4.Tablo.... Personelin Hizmetiçi Eğitim Programları:**

Adı ve Soyadı	Görevi	Katıldığı Çalışmanın Adı	Katıldığı Yıl
M.BARIŞ ÇEVİK	MÜDÜR YARD.	FATİH PROJESİ TANITIM VE BİLGİLENDİRME SEMİNERİ	2014
M.BARIŞ ÇEVİK	MÜDÜR YARD.	Özel gereksinimli çocuklar ve özel eğitim stratejileri	2009
M.BARIŞ ÇEVİK	MÜDÜR YARD.	Web Tabanlı İçerik Geliştirme Kursu (I. Kademe)	2009
M.BARIŞ ÇEVİK	MÜDÜR YARD.	Web Tabanlı İçerik Geliştirme Kursu	2008
M.BARIŞ ÇEVİK	MÜDÜR YARD.	Eğitici Bilgisayar Formatör Öğretmen Eğitimi Kursu	2007
M.BARIŞ ÇEVİK	MÜDÜR YARD.	STRATEJİK PLANLAMA VE YÖNETİM SEMİNERİ	2007
M.BARIŞ ÇEVİK	MÜDÜR YARD.	Gelecek İçin Eğitim Programı Tanıtım Semineri	2006
AHMET PAŞIK	MÜDÜR (VEKİL)	OKUL ÖNCESİ EĞİTİMİ, ÖZEL EĞİTİM VE REHBERLİK HİZMETLERİ KURSU	2006
AHMET PAŞIK	MÜDÜR( VEKİL)	TEMEL BİLGİSAYAR KULLANIM KURSU	2007
AHMET PAŞIK	MÜDÜR (VEKİL)	ÖZEL EĞİTİM SEMİNERİ	2009
AHMET PAŞIK	MÜDÜR( VEKİL)	OKUL SAĞLIĞI SEMİNERİ	2010
AHMET PAŞIK	MÜDÜR( VEKİL)	Temel Eğitim Öğretmenlerinin Mesleki Gelişim Eğitimi Sarıvelil	2012

**2.5.2.5. Tablo... Öğretmenlerin Katıldığı Hizmetiçi Eğitim Programları: ORTAOKUL**

Adı ve Soyadı	Görevi	Katıldığı Çalışmanın Adı	Katıldığı Yıl
Burhan KABASAKAL	ÖĞRETMEN	FATİH PROJESİ ETKİLEŞİMLİ TAHTA KULLANIM SEMİNERİ	2014
Burhan KABASAKAL	ÖĞRETMEN	TOPYEKÜN SAVUNMA SİVİL HİZMETLERİ EĞİTİM SEMİNERİ (Öğle Grb.)	2009
Burhan KABASAKAL	ÖĞRETMEN	Matematik Yeni Müfredatı Tanıtım Semineri	2006
Emir TÜRKSEVER	ÖĞRETMEN	BİLGİSAYAR KURSU POWERPOİNT-PUBLİŞER İNTERNET	2006
	ÖĞRETMEN	FATİH PROJESİ ETKİLEŞİMLİ TAHTA KULLANIM SEMİNERİ	2014
	ÖĞRETMEN	Web Tabanlı İçerik Geliştirme Kursu	2008
	ÖĞRETMEN	Uyuşturucu ve Madde Bağımlılığı Semineri	2005
	ÖĞRETMEN	İLKÖĞRETİM VE ORTAÖĞRETİM KURUMLARI	2006

JALE NECDET ÖZBELGE İLKOKULU / ORTAOKULU

		<b>SINIF REHBERLİK PROGRAMI SEMİNERİ</b>	
	ÖĞRETMEN	Proje Hazırlama Semineri	2007
	ÖĞRETMEN	AB EĞİTİM VE GENÇLİK PROG.COMENIUS PROGRAMI BİLGİLENDİRME VE UYGULAMALI PROJE HAZIRLAMA SEMİNERİ	2008
	ÖĞRETMEN	Özel gereksinimli çocuklar ve özel eğitim stratejileri	2009
EROL ALTUNKANAT	ÖĞRETMEN	FATİH PROJESİ ETKİLEŞİMLİ TAHTA KULLANIM SEMİNERİ	2014
	ÖĞRETMEN	ÖZEL GEREKSİNİMLİ ÇOCUKLAR VE ÖZEL EĞİTİM SEMİNERİ	2008
	ÖĞRETMEN	Özel gereksinimli çocuklar semineri	2009
FULYA SOFU	ÖĞRETMEN	ADAYLIK HAZIRLAYICI EĞİTİM KURSU	2010
	ÖĞRETMEN	TEMEL EĞİTİM KURSU	2009
	ÖĞRETMEN	Temel Eğitim Öğretmenlerinin Mesleki Gelişim Eğitimi Semineri	2012
	ÖĞRETMEN	Çevreye Uyum Eğitimi Semineri	2009
GAYE HATİPOĞLU	ÖĞRETMEN	FATİH Projesi-Eğitimde Teknoloji Kullanımı Kursu	2012
RAMAZAN SEMİH YÖRÜK	ÖĞRETMEN	Temel bilgisayar kursu	2011
	ÖĞRETMEN	Aday Öğretmenlerin Yetiştirilmesi Kursu	2005
	ÖĞRETMEN	FATİH PROJESİ ETKİLEŞİMLİ TAHTA KULLANIM SEMİNERİ	2014
	ÖĞRETMEN	ÖLÇME DEĞERLENDİRME SEMİNERİ	2009
	ÖĞRETMEN	SINIF REHBERLİK PROGRAMI TANITIM SEMİNERİ	2007
	ÖĞRETMEN	YENİ İLKÖĞRETİM PROGRAMLARI TANITIM SEMİNERİ (HALK KÜLTÜRÜ)	2007
SENEM KURTULUŞ GÖKDEMİR	ÖĞRETMEN	Temel Eğitim Kursu	2012
	ÖĞRETMEN	FATİH PROJESİ ETKİLEŞİMLİ TAHTA KULLANIM SEMİNERİ	2013
SERAP SODAN	ÖĞRETMEN	Mesleki Eğitim I Kursu	2008
	ÖĞRETMEN	Mesleki Eğitim II Kursu	2008
	ÖĞRETMEN	FATİH PROJESİ TANITIM VE BİLGİLENDİRME SEMİNERİ	2014
	ÖĞRETMEN	TEMEL EĞİTİM ÖĞRETMENLERİNİN MESLEKİ GELİŞİM EĞİTİMİ SEMİNERİ	2012
	ÖĞRETMEN	ÖZEL EĞİTİM SEMİNERİ	2009
SERKAN KARCI	ÖĞRETMEN	FATİH PROJESİ EĞİTİMDE TEKNOLOJİ KULLANIMI KURSU (KARABAĞLAR-1 GRUBU)	2013
	ÖĞRETMEN	Bilişim Teknolojileri Formatör Öğretmen Eğitimi	2007
	ÖĞRETMEN	AB Eğitim Programları Tanıtım ve Proje Hazırlama Semineri COMENIUS PROGRAMI	2010
	ÖĞRETMEN	ÖZEL GEREKSİNİMLİ ÇOCUKLAR VE ÖZEL EĞİTİM STRATEJİLERİ SEMİNERİ	2009
	ÖĞRETMEN	İLK YARDIM VE İLK MÜDAHALE SEMİNERİ	2009
	ÖĞRETMEN	Pratik İngilizce Konuşma Yöntem ve Teknikleri Semineri	2007
	ÖĞRETMEN	Sınıf Rehberlik Yönetimi Semineri	2007

	ÖĞRETMEN	İngilizce Dersi Öğretim Programları, Yöntem ve Teknikleri Kursu (I.Kademe)	2010
	ÖĞRETMEN	İngilizce Dersi Öğretim Programları Yöntem ve Teknikleri Kursu (II)	

### 2.5.2.6.. Tablo... Öğretmenlerin Katıldığı Hizmetiçi Eğitim Programları: İLKOKUL

Adı ve Soyadı	Görevi	Katıldığı Çalışmanın Adı	Katıldığı Yıl
BİRGÜL BÜYÜKMUTLU	ÖĞRETMEN	ZİHİNSEL ENGELLİLERİN EĞİTİMİ KURSU	2012
	ÖĞRETMEN	ÖZEL EĞİTİM HİZMETLERİNİN GELİŞTİRİLMESİ VE YAYGINLAŞTIRILMASI SEMİNERİ Başarı Odaklı Beceri Eğitimi Semineri	2006
	ÖĞRETMEN	Başarı Odaklı Beceri Eğitimi Semineri	2009
	ÖĞRETMEN	TEMEL EĞİTİM ÖĞRETMENLERİNİN MESLEKİ GELİŞİM EĞİTİMİ SEMİNERİ	2012
EBRU YENİEKİNCİ	UZMAN ÖĞRETMEN	BİLGİSAYAR KURSU POWERPOINT-PUBLİŞER İNTERNET	2006
	ÖĞRETMEN	GELECEK İÇİN EĞİTİM KURSU	2006
	ÖĞRETMEN	Özel gereksinimli çocuklar ve özel eğitim stratejileri	2009
	ÖĞRETMEN	Başarı Odaklı Beceri Eğitimi Semineri	2009
GAMZE DURMAZ	ÖĞRETMEN	HAZIRLAYICI EĞİTİM KURSU	2011
GÜLTEN GÜZEL	UZMAN ÖĞRETMEN	Bilgisayar Kullanım Kursu	2003
	ÖĞRETMEN	BİLGİSAYAR KURSU POWERPOINT-PUBLİŞER- İNTERNET	2006
	ÖĞRETMEN	GELECEK İÇİN EĞİTİM KURSU	2006
	ÖĞRETMEN	Rehberlik Hizmetleri Semineri	1999
	ÖĞRETMEN	İlköğretim Kurumlarında Uygulanacak Olan Yeni Ders Programlarının Tanıtımı Semineri	2005



	ÖĞRETMEN	ÖZEL EĞİTİM HİZMETLERİNİN GELİŞTİRİLMESİ VE YAYGINLAŞTIRILMASI SEMİNERİ	2006
	ÖĞRETMEN	Özel gereksinimli çocuklar ve özel eğitim stratejileri	2009
	ÖĞRETMEN	TEMEL EĞİTİM ÖĞRETMENLERİNİN MESLEKİ GELİŞİM EĞİTİMİ SEMİNERİ	2012
HASAN FEHMİ GÜZEL	ÖĞRETMEN	Temel Bilgisayar İnternet Kursu	2004
	ÖĞRETMEN	BİLGİSAYAR KURSU POWERPOINT-PUBLİSER- İNTERNET	2006
	ÖĞRETMEN	TEMEL EĞİTİM KURSU	2006
	ÖĞRETMEN	GELECEK İÇİN EĞİTİM KURSU	2012
	ÖĞRETMEN	BİLİŞİM TEKNOLOJİLERİ FORMATÖR ÖĞRETMEN EĞİTİMİ KURSU	2007
	ÖĞRETMEN	SINIF YÖNETİMİ KURSU	2013
	ÖĞRETMEN	Rehberlik Hizmetleri Semineri	1999
	ÖĞRETMEN	Protokol Esasları Semineri	1999
	ÖĞRETMEN	İTemel Afet Bilinci Okul Lider Öğretmen Yetiştirme Semineri	2005
	ÖĞRETMEN	A.B. Socrates Programları Tanıtım Semineri	2005
	ÖĞRETMEN	A.B. Socrates Programları Tanıtım Semineri	2005
	ÖĞRETMEN	ÖZEL EĞİTİM HİZMETLERİNİN GELİŞTİRİLMESİ VE YAYGINLAŞTIRILMASI SEMİNERİ	2006
	ÖĞRETMEN	AKILLI ADIMLAR SEMİNERİ	2006
	ÖĞRETMEN	TAŞINIR MAL YÖNETMELİĞİ SEMİNERİ	2008
	ÖĞRETMEN	Özel gereksinimli çocuklar ve özel eğitim stratejileri	2009

	ÖĞRETMEN	Başarı Odaklı Beceri Eğitimi Semineri	2009
	ÖĞRETMEN	İLKÖĞRETİM KURUMLARI STANDARTLARI EĞİTİMİ SEMİNERİ	2011
	ÖĞRETMEN	İLKÖĞRETİM KURUMLARI STANDARTLARI EĞİTİMİ SEMİNERİ	2012
	ÖĞRETMEN	TEMEL EĞİTİM ÖĞRETMENLERİNİN MESLEKİ GELİŞİM EĞİTİMİ SEMİNERİ	2012
HAVVA AYANOĞLU	ÖĞRETMEN	BİLGİSAYAR KURSU POWERPOİNT-PUBLİSER- İNTERNET	2006
	ÖĞRETMEN	GELECEK İÇİN EĞİTİM KURSU	2006
	ÖĞRETMEN	Rehberlik Hizmetleri Semineri	1999
	ÖĞRETMEN	Fen Bilimleri Eğitim Semineri	2002
	ÖĞRETMEN	İlköğretim Kurumlarında Uygulanacak Olan Yeni Ders Programlarının Tanıtımı Semineri	2005
	ÖĞRETMEN	ÖZEL EĞİTİM HİZMETLERİNİN GELİŞTİRİLMESİ VE YAYGINLAŞTIRILMASI SEMİNERİ	2006
	ÖĞRETMEN	Özel gereksinimli çocuklar ve özel eğitim stratejileri	2009
	ÖĞRETMEN	Başarı Odaklı Beceri Eğitimi Semineri	2009
	ÖĞRETMEN	TEMEL EĞİTİM ÖĞRETMENLERİNİN MESLEKİ GELİŞİM EĞİTİMİ SEMİNERİ	2012
NİDA GÜRBÜZ	ÖĞRETMEN	Hazırlayıcı Eğitim Kursu	2009
	ÖĞRETMEN	Temel Eğitim Kursu - İzmit	2009
	ÖĞRETMEN	özel eğitim semineri	2010
	ÖĞRETMEN	TEMEL EĞİTİM ÖĞRETMENLERİNİN MESLEKİ	2012

		GELİŞİM EĞİTİMİ SEMİNERİ	
	ÖĞRETMEN	OKUL ÖNCESİ EĞİTİMİN GÜÇLENDİRİLMESİ PROJESİ EĞİTİMİ SEMİNERİ	2014
UĞUR GÜN	ÖĞRETMEN	AB EĞİTİM VE GENÇLİK PROGRAMLARI COMENIUS (OKUL EĞİTİMİ) PROJE HAZIRLAMA SEMİNERİ 13:30-17:30	
	ÖĞRETMEN	ÖĞRETMEN GELİŞİM SEMİNERİ	
	ÖĞRETMEN	Ölçme ve Değerlendirme Semineri	
	ÖĞRETMEN	TEMEL EĞİTİM ÖĞRETMENLERİNİN MESLEKİ GELİŞİM EĞİTİMİ SEMİNERİ	

### 2.5.3.1.Tablo.. Okul/Kurumun Teknolojik Altyapısı:

Araç-Gereçler	2011/2012	2012/2013	2013/2014	İhtiyaç
Bilgisayar				
Yazıcı	2	3	5	Yok
Tarayıcı	1	3	4	Yok
Projeksiyon	4	9	10	Yok
İnternet Bağlantısı	✓	✓	✓	Yok
Fen Lab.	✓	✓	✓	Zenginleştirilmeli

### 2.5.4.1.Tablo... Okulun Fiziki Durumu

Fiziki Mekânın Adı	Sayısı	İhtiyaç	Açıklama
Müdür Odası	1	-	
Müdür Başyardımcısı Odası			
Müdür Yardımcısı Odası	1	1	İlkokul Müdür yardımcısı için ihtiyaç bulunmakta
Öğretmenler Odası	1	-	
Rehberlik Servisi	1	-	
Derslik	9	-	İlkokul için 8 derslik ihtiyacı bulunmakta
Bilişim Laboratuvarı	1		
Fen Bilimleri Laboratuvarı	1		

Kütüphane		1	Okul kütüphanesinin oluşturulması
-----------	--	---	-----------------------------------

## 2.5.5. MALİ KAYNAKLAR:

Okul Aile Birliği

Okul Kooperatifi

Gönüllü veli bağışları

### 2.5.5.1.Tablo... Okul Kaynak Tablosu: ORTAOKUL

Kaynaklar	2012	2013	2014
Okul-Aile Birliği			
Okul Kooperatifi	970,00 TL	3950,00	1195,00 TL
Gönüllü Veli bağışı	1669,25 TL	13.974,33 TL	620,00 TL
TOPLAM	2639,25	17924,33	1815,00

### 2.5.5.2.Tablo... Okul Kaynak Tablosu: İLKOKUL

Kaynaklar	2012	2013	2014
Okul-Aile Birliği			
Okul Kooperatifi	970,00 TL	3950,00	1195,00 TL
Gönüllü Veli bağışı	13380,10	15201,66	875,00
TOPLAM	14350,10	19151,66	2070,00

### 5.5.2.3.Tablo.. Okul Gelir-Gider : ORTAOKUL

YILLAR HARCAMA KALEMLERİ	2012		2013		2014	
	GELİR	GİDER	GELİR	GİDER	GELİR	GİDER
Bakım Onarım	1669,25		13.974,33 TL	2845,93 TL	620,00	300,00 TL
Temizlik		481,00 TL		1150,00		150
Malzeme				1250,00		879,55
Personel				2425,00		846
TOPLAM						

### 5.5.2.4.Tablo.. Okul Gelir-Gider Tablosu: İLKOKUL

YILLAR HARCAMA KALEMLERİ	2012		2013		2014	
	GELİR	GİDER	GELİR	GİDER	GELİR	GİDER
Bakım Onarım	13380,10 TL	59906,54	15201,66 TL	13529,79	875,00	
Temizlik		1.340,00		1455,00		1000,00
Malzeme		2.9953,27		2530,00		673,30
Personel		4.1516,36		4920,00		

TOPLAM						

## 2.5.6. İSTATİSTİKİ VERİLER:

**Tablo ... Yıllara Göre Öğretmen, Öğrenci ve Derslik Durumu ORTAOKUL**

Öğretim Yılı	Öğrenci Sayısı			Öğretmen Sayısı	Derslik Sayısı	Şube Sayısı	Der. Baş. Öğr. Say.	Şube Baş. Öğr. Say.	Öğret. Baş. Öğr. Say.
	Erkek	Kız	Toplam						
2011-2012	26	38	64	9	7	3	9	21	7
2012-2013	48	47	95	10	7	5	13	19	10
2013-2014	55	52	107	11	7	6	15	17	10

**Tablo ...Yıllara Göre Öğretmen, Öğrenci ve Derslik Durumu İLKOKUL**

Öğretim Yılı	Öğrenci Sayısı			Öğretmen Sayısı	Derslik Sayısı	Şube Sayısı	Der. Baş. Öğr. Say.	Şube Baş. Öğr. Say.	Öğret. Baş. Öğr. Say.
	Erkek	Kız	Toplam						
2011-2012	68	48	116	5	8	5	15	24	24
2012-2013	44	56	100	7	8	7	13	15	15
2013-2014	61	62	123	8	8	8	16	16	16

**Tablo ... Öğrencilerinin Okullaşma Oranı ORTAOKUL**

Öğretim Yılı	Erkek Çağ Nüfusu	Kız Çağ Nüfusu	Toplam Nüfus	Erkek Öğrenci Sayısı	Kız Öğrenci Sayısı	Toplam Öğrenci Sayısı	Okullaşma Oranı %
2011-2012	26	38	64	26	38	64	100
2012-2013	48	47	95	48	47	95	100
2013-2014	55	52	107	55	52	107	100

**Tablo ...Öğrencilerinin Okullaşma Oranı :İLKOKUL**

Öğretim Yılı	Erkek Çağ Nüfusu	Kız Çağ Nüfusu	Toplam Nüfus	Erkek Öğrenci Sayısı	Kız Öğrenci Sayısı	Toplam Öğrenci Sayısı	Okullaşma Oranı %
2011-2012	15	17	32	15	17	32	100
2012-2013	16	14	30	16	14	30	100
2013-2014	15	19	34	15	19	34	100

**Tablo ...Yıllara Göre Mezun Olan Öğrenci Oranları ORTAOKUL**

Yıllara Göre Mezun Olan Öğrenci Oranı					
2011/2012		2012/2013		2013/2014	
Son Sınıf Öğrenci Sayısı	Mezun Sayısı	Son Sınıf Öğrenci Sayısı	Mezun Sayısı	Son Sınıf Öğrenci Sayısı	Mezun Sayısı
24	24	19	19	25	

**Tablo ...Yıllara Göre Mezun Olan Öğrenci Oranları İLKOKUL**

Yıllara Göre Mezun Olan Öğrenci Oranı					
2011/2012		2012/2013		2013/2014	
Son Sınıf Öğrenci Sayısı	Mezun Sayısı	Son Sınıf Öğrenci Sayısı	Mezun Sayısı	Son Sınıf Öğrenci Sayısı	Mezun Sayısı
25	25	20	20	20	20

**Tablo ...Yıllara Göre Üst Öğrenime Sınavla Yerleşen Öğrenci Sayıları ORTAOKUL**

Yıllara Göre Üst Öğrenime Sınavla Yerleşen Öğrenci					
2011/2012		2012/2013		2013/2014	
Mezun Sayısı	Sınavla Yerleşen Öğrenci Sayısı	Mezun Sayısı	Sınavla Yerleşen Öğrenci Sayısı	Mezun Sayısı	Sınavla Yerleşen Öğrenci Sayısı
24	13	19	11		

**Tablo ...Başarısızlıktan Sınıf Tekrarı Yapan Öğrenci Sayıları ORTAOKUL**

Başarısızlıktan Sınıf Tekrarı Yapan Öğrenci Sayısı		
Öğretim Yılı	Toplam Öğrenci Sayısı	Sınıf Tekrarı Yapan Öğrenci Sayısı
2011-2012	64	---
2012-2013	95	---
2013-2014	107	---

**Tablo ...Başarısızlıktan Sınıf Tekrarı Yapan Öğrenci Sayıları İLKOKUL**

Başarısızlıktan Sınıf Tekrarı Yapan Öğrenci Sayısı		
Öğretim Yılı	Toplam Öğrenci Sayısı	Sınıf Tekrarı Yapan Öğrenci Sayısı
2011-2012	---	---
2012-2013	---	---
2013-2014	---	---

**Tablo ... Ödül - Ceza Alan Öğrenci Sayıları ORTAOKUL**

Devamsızlık Nedeniyle Sınıf Tekrarı Yapan Öğrenci Sayısı		
Öğretim Yılı	Toplam Öğrenci Sayısı	Devamsızlık Nedeniyle Sınıf Tekrarı Yapan Öğrenci Sayısı
2011-2012	64	---
2012-2013	95	---
2013-2014	107	---

**Tablo ...Ödül - Ceza Alan Öğrenci Sayıları İLKOKUL**

Devamsızlık Nedeniyle Sınıf Tekrarı Yapan Öğrenci Sayısı		
Öğretim Yılı	Toplam Öğrenci Sayısı	Devamsızlık Nedeniyle Sınıf Tekrarı Yapan Öğrenci Sayısı
2011-2012	---	---
2012-2013	---	---
2013-2014	---	---

**Tablo ... Ödül - Ceza Alan Öğrenci Sayıları ORTAOKUL**

	Ödül ve Cezalar		
	2011/2012	2012/2013	2013/2014
Onur Belgesi Alan Öğrenci Sayısı	3	5	3
Takdir Belgesi Alan Öğrenci Sayısı	64	45	22
Teşekkür Belgesi Alan Öğrenci Say	74	55	28
Disiplin Cezası Alan Öğrenci Sayısı		2	2

**Tablo ...Ödül - Ceza Alan Öğrenci Sayıları İLKOKUL**

	Ödül ve Cezalar		
	2011/2012	2012/2013	2013/2014
Onur Belgesi Alan Öğrenci Sayısı	---	---	---
Takdir Belgesi Alan Öğrenci Sayısı	---	---	---
Teşekkür Belgesi Alan Öğrenci Say	---	---	---
Disiplin Cezası Alan Öğrenci Sayısı	---	---	---

**Tablo ... Burs Alan Öğrenci Sayıları ORTAOKUL**

Eğitim Öğretim Yılı	Erkek	Kız	Toplam
2011-2012	1		1
2012-2013			
2013-2014			

**Tablo ...Burs Alan Öğrenci Sayıları İLKOKUL**

Eğitim Öğretim Yılı	Erkek	Kız	Toplam
2011-2012	---	---	---
2012-2013	---	---	---
2013-2014	---	---	---

**Tablo .... Kurumumuzda Yıllar Bazında Sevis Kullanan Öğrenci Sayıları ORTAOKUL**

Öğretim Yılı	Öğrenci Sayısı	Araç Sayısı	Servise Binen Öğrenci Sayısı
2011-2012	64	1	15
2012-2013	95	1	16
2013-2014	107	1	14

**Tablo ...Kurumumuzda Yıllar Bazında Sevis Kullanan Öğrenci Sayıları İLKOKUL**

Öğretim Yılı	Öğrenci Sayısı	Araç Sayısı	Servise Binen Öğrenci Sayısı
2011-2012	116	1	16
2012-2013	100	2	26

2013-2014	123	2	25
-----------	-----	---	----

**Tablo ...2014 Yılı Öğrenci Başarı Durumu : ( 5., 6., 7. , 8.. Sınıf )**

Dersler	5.Sınıf Ortalaması	6.Sınıf Ortalaması	7.Sınıf Ortalaması	8. Sınıf Ortalaması	Okul Ortalaması	İlçe Ortalaması	İl Ortalaması
Türkçe	4	3	3,3	3,7	3,5		
Matematik	3,6	3	2,8	2,6	3		
Fen ve Teknoloji	3,9	4	3,7	3,4	3,75		
Sosyal Bilgiler	4,3	4,1	3,8		4		
T.C.İnkılâp Tarihi ve Atatürkçülük				3,7	3,7		
İngilizce	3,3	2,9	2,7	2,2	2,75		
Din Kült. Ve Ah. Bil	4	3,9	4,3	3,8	4		
Gör.san.	5	4,8	4,9	4,7	4,85		
Müzik	4,3	4,2	4,8	4,8	4,52		
Beden eğit.	4,8	5	5	5	4,95		
Tek.Tas.			4,9	4,8	4,8		
Bilişim Tek.	4,2	5			4,6		
Vatandaşlık				4,7	4,7		

**Tablo ...2014 Yılı Öğrenci Ders Başarı Durumu: ( 1., 2., 3., 4.. Sınıf )**

Dersler	1.Sınıf Ortalaması	2.Sınıf Ortalaması	3.Sınıf Ortalaması	4. Sınıf Ortalaması	Okul Ortalaması	İlçe Ortalaması	İl Ortalaması
Türkçe	4,8	4,7	4,4	4,0	4,47		
Matematik	4,9	4,6	4,3	3,3	4,27		
Hayat Bilgisi	5	5	4,9	3,9	4,70		
Görsel Sanatlar	5	4,4	5	4	4,80		
Müzik	5	5	5	4,9	4,97		
Oyun Ve F.Etkin.	5	4,9	5		4,96		
İngilizce		5,0		3,5	4,25		
Trafik Güvenliği				4,9	4,9		

**Tablo ... Kurumumuzda Düzenlenen Kurs, Seminer ve Katılımcı Sayısı ORTAOKUL**

	2011-2012		2012-2013		2013-2014		Toplam Katılımcı
	Düzenlenen Faaliyet	Katılımcı Sayısı	Düzenlenen Faaliyet	Katılımcı Sayısı	Düzenlenen Faaliyet	Katılımcı Sayısı	
Kurs	1	21	1	16	1	11	48



JALE NECDET ÖZBELGE İLKOKULU / ORTAOKULU

Seminer	11	142	9	87	9	204	433
Toplam	12	163	10	103	10	215	481

**Tablo ... Kurumumuzda Düzenlenen Kurs, Seminer ve Katılımcı Sayısı İLKOKUL**

	2011-2012		2012-2013		2013-2014		Toplam Katılımcı
	Düzenlenen Faaliyet	Katılımcı Sayısı	Düzenlenen Faaliyet	Katılımcı Sayısı	Düzenlenen Faaliyet	Katılımcı Sayısı	
Kurs	1	21	1	16	1	11	48
Seminer	7	197	10	165	11	241	602
Toplam	8	218	11	181	12	252	650

**Tablo ... Kurumumuzda Düzenlenen Diğer Faaliyetler ve Katılımcı Sayısı**

Faaliyetin Adı	2011-2012		2012-2013		2013-2014		Toplam Katılımcı
	Düzenlenen Faaliyet	Katılımcı Sayısı	Düzenlenen Faaliyet	Katılımcı Sayısı	Düzenlenen Faaliyet	Katılımcı Sayısı	
Toplam							

**Tablo ... Kurumumuzda Düzenlenen Sosyal, Kültürel ve Sportif Faaliyetler ve Katılımcı Sayısı**

Faaliyetin Adı	Hedef Kitle	2011-2012		2012-2013		2013-2014		Toplam Katılımcı
		Faaliyet Sayısı	Katılımcı Sayısı	Faaliyet Sayısı	Katılımcı Sayısı	Faaliyet Sayısı	Katılımcı Sayısı	
Badminton	Öğrenci	1	16	1	18	1	14	48
Bağlama	Veli-Öğr					1	12	12
Gitar	Veli-Öğr					1	18	18
Toplam		1	16	1	18	3	44	78